

OBČINSKI NAČRT ZAŠČITE IN REŠEVANJA OB POTRESU ZA OBČINO RADOVLJICA

VERIZJA 1.0
Izvod št. 1

	Naziv organa	Datum	Odgov. oseba	Podpis
Pripravil	Gasilska zveza Radovljica Objava osnutka na oglasni deski	13.8.2014	Janez Koselj	
Pregledal	Štab Civilne zaščite Občine Radovljica	.	Janez Koselj	
Sprejel	Župan Občine Radovljica		Ciril Globočnik	
Skrbnik	Gasilska zveza Radovljica		Janez Koselj	

Radovljica: .2014
Številka: /2014

1. POTRES.....	5
1.1. Uvod.....	5
1.2. Potresna nevarnost na območju Občine Radovljica.....	5
1.3. Potresna območja v občini	5
1.4. Verjetnost nastanka verižne nesreče	8
1.4.1 Prometna infrastruktura ogoržena ob potresu	9
1.4.2 Komunalna infrastruktura.....	9
1.4.3 Energetska infrastruktura	9
1.4.4 Javne zgradbe in pomembnejše ustanove	10
1.4.5 Objekti kulturne dediščine.....	10
1.5. Sklepne ugotovitve	10
2. OBSEG NAČRTOVANJA.....	12
2.1. Temeljne ravni načrtovanja	12
2.2. Načela zaščite, reševanja in pomoči.....	15
3. KONCEPT ZAŠČITE, REŠEVANJA IN POMOČI OB POTRESU	17
3.1. Temeljne podmene načrta.....	17
3.2. Zamisel izvedbe zaščite in reševanja	17
3.2.1. Koncept odziva ob potresu	17
4. SILE, SREDSTVA IN VIRI ZA IZVAJANJE NAČRTA	20
4.1. Sile in sredstva na ravni občine	20
4.1.1. Organi občine.....	20
4.1.2. Organi vodenja zaščite, reševanja in pomoči Občine Radovljica so:.....	20
4.1.3. Prostovoljne sile za zaščito, reševanje in pomoč občine.....	20
4.1.4. Enote in službe Civilne zaščite Občine Radovljica	20
4.1.5. Poklicne sile za zaščito, reševanje in pomoč občine	21
4.1.6. Komisije.....	21
4.2. Materialno tehnična sredstva za izvajanje načrta	21
4.3. Predvidena finančna sredstva za izvajanje načrta	22
5. OPAZOVANJE, OBVEŠČANJE IN ALARMIRANJE	22
5.1. Opazovanje potresne aktivnosti	22
5.2. Obveščanje.....	23
5.2.1 Obveščanje pristojnih organov v občini.....	23

5.2.2 Obveščanje prebivalcev na prizadetem območju.....	24
5.2.3 Obveščanje javnosti	25
5.3. Alarmiranje	26
6. AKTIVIRANJE SIL IN SREDSTEV	27
6.1. Aktiviranje organov in njihovih strokovnih služb.....	27
6.2. Aktiviranje občinskih sil za zaščito, reševanje in pomoč	28
6.3. Zagotavljanje pomoči v materialnih in finančnih sredstvih.....	30
6.3.1 Logistični center	30
7. UPRAVLJANJE IN VODENJE.....	31
7.1. Organi in njihove naloge	31
7.1.1. Župan Občine Radovljica.....	31
7.1.2. Občinska uprava Občine Radovljica.....	31
7.1.3. Občinski svet Občine Radovljica	32
7.1.4. Poveljnik Civilne zaščite Občine Radovljica	32
7.1.5. Štab Civilne zaščite Občine Radovljica	33
7.1.6. Policijska postaja Radovljica	33
7.1.7. Javna gasilska služba	33
7.1.8. Zdravstveni dom Radovljica.....	34
7.1.9. Komunala Radovljica.....	34
7.1.10. Druge organizacije	34
7.2. Operativno vodenje	35
7.3. Organizacija zvez.....	36
8. UKREPI IN NALOGE ZAŠČITE, REŠEVANJA IN POMOČI.....	39
8.1. Ukrepi zaščite in reševanja	39
8.1.1. Gradbeni in drugi tehnični ukrepi po potresu	42
8.1.2. Evakuacija	45
8.1.3. Sprejem in oskrba ogroženih prebivalcev.....	46
8.1.4. Radiološka, kemijska in biološka zaščita.....	48
8.1.5. Zaščita kulturne dediščine	49
8.2. Naloge zaščite, reševanja in pomoči.....	51
8.2.1. Nujna medicinska pomoč.....	51
8.2.2. Prva veterinarska pomoč.....	53

8.2.3. Reševanje iz ruševin.....	54
8.2.4. Gašenje in reševanje ob požarih.....	57
8.2.5. Zagotavljanje osnovnih pogojev za življenje.....	58
9. OSEBNA IN VZAJEMNA ZAŠČITA	60
10. OCENJEVANJE ŠKODE.....	62
11. RAZLAGA POJMOV IN OKRAJŠAV	63
11.1. Razlaga pojmov.....	63
11.2. Razlaga okrajšav.....	64
12. SEZNAM PRILOG IN DODATKOV	65
12.1. Seznam skupnih prilog.....	65
12.2. Seznam posebnih prilog.....	65
12.3. Seznam skupnih dodatkov.....	66
12.4. Seznam posebnih dodatkov.....	67

Občina Radovljica		Štab CZ
NAČRT ZAŠČITE IN REŠEVANJA OB POTRESU		

1. POTRES

1.1. Uvod

Občinski načrt zaščite in reševanja ob potresu za Občino Radovljico je izdelan na podlagi Zakona o varstvu pred naravnimi in drugimi nesrečami (Ur. list RS, št. 51/06-UPB1, Ur. list RS, št. 97/10) in usklajen z Uredbo o vsebini in izdelavi načrtov zaščite in reševanja (Ur. list RS, št. 24/12), Uredbo o organiziranju, opremljanju in usposabljanju sil za zaščito, reševanje in pomoč (Ur. list RS 92/07, 54/09 in 23/11), Pravilnikom o kadrovskih in materialnih formacijah enot, služb in organov Civilne Zaščite (Ur. list RS, št. 104/08) Državnim načrtom zaščite in reševanja ob potresu, Verzija 2.0 in Regijskim načrtom zaščite in reševanja ob potresu za Gorenjsko regijo, Dopolnjena verzija 4.1. Upoštevana je tudi Oceno potresne ogroženosti na območju Občine Radovljica, verzija 3.0 z dne 5.10.2011.

Potres je naravna nesreča, ki jo opredelimo kot seizmično valovanje tal. Nastane ob nenadni sprostitvi nakopičenih tektonskih napetosti v zemljini skorji ali zgornjem delu zemeljskega plašča. Medtem, ko litosferske plošče trkajo med seboj in ob tem spreminjajo obliko, nastajajo ogromni pritiski. Občasno se energija teh pritiskov sprosti in rezultat te sprostitve je nenadni silovit potres.

Potresa ne moremo napovedati, ni mogoče v naprej oceniti njegovega obsega, moči in škode, ki jo bo povzročil, predvidimo lahko le območja, kjer se lahko pojavi.

1.2. Potresna nevarnost na območju Občine Radovljica

Potresi na območju občine glede na območje na katerem leži ne dosegajo prav velikih vrednosti magnitude, vendar so njihovi učinki dokaj hudi zaradi razmeroma plitvih žarišč.

Občina spada v zahodno območje potresne nevarnosti v Sloveniji. Tu so se tla v preteklosti najmočneje tresla. Leta 1511 je na tem območju nastal doslej največji potres z žariščem na slovenskih tleh, z epicentrom v okolici Idrije, v kronikah pa je zabeležena škoda tudi na našem območju. Potres leta 1998 v zgornjem Posočju, ki je bil eden dveh največjih potresov v 20. stoletju z žariščem na ozemlju Slovenije pri nas ni povzročal večje škode, so ga pa čutili prebivalci po celi občini, pojavljalo se je nihanja visečih predmetov in tresenja vrat omar ter podobno. Najbližje zabeležena škoda na objektih je bila ob tem potresu v Občini Bohinj, pa še ta minimalna.

Zadnja potresa, ki sta na območju naše občine povzročal tudi manjšo materialno škodo sta bila potresa maja in septembra 1976 v Furlaniji, kjer sta potresa nad žariščem dosegal IX. do X. stopnjo po EMS, na območju naše občine pa približno VI. stopnjo po EMS. Gledano na območje gorenjske regije je občina na potresno manj nevarnem območju.

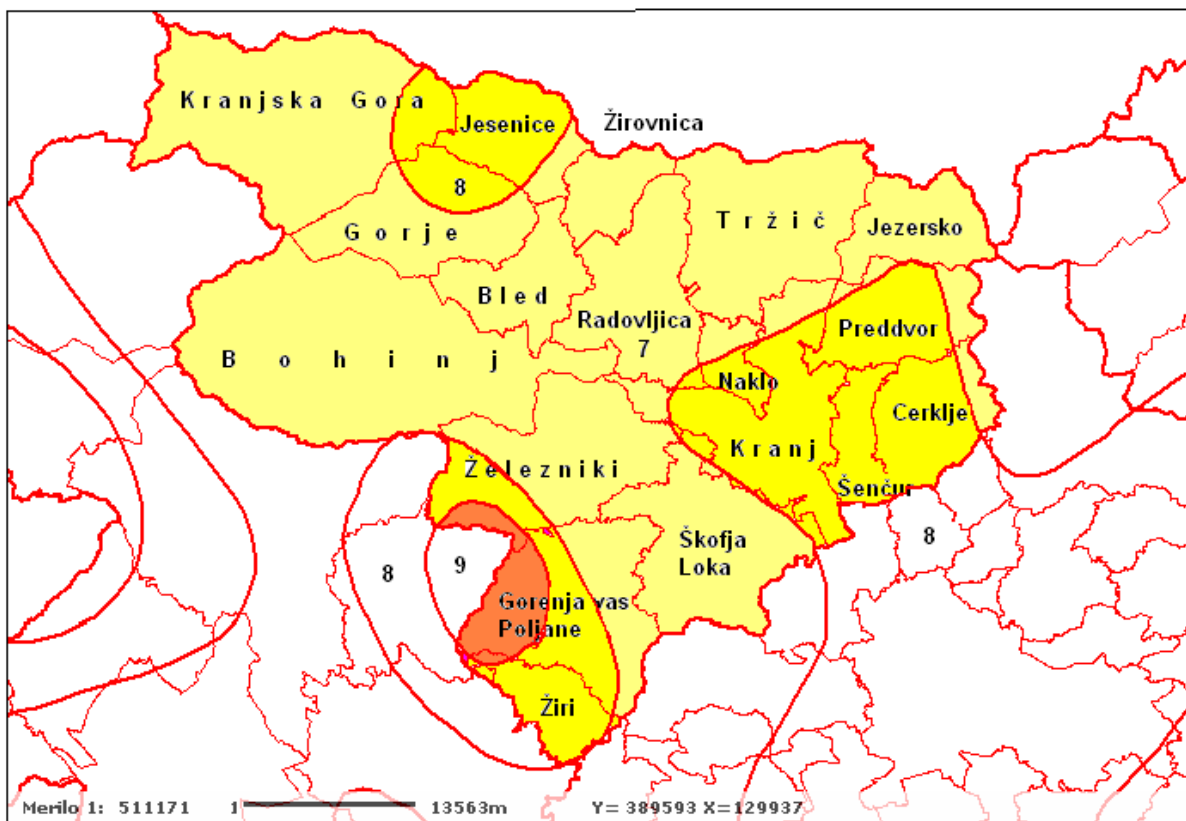
1.3. Potresna območja v občini

Predvidene potresne stopnje veljajo za širša območja, zato težko določamo natančna območja in mikrolokacije iz zbranih podatkov lahko povzamemo naslednje:

Čez ozemlje občine poteka tektonski prelom in predstavlja 7 stopnjo ogroženosti po MCS. Potresno so ogrožena najbolj stara mestna jedra, kjer prevladujejo starejše zgradbe. V naselij, kjer prevladuje novejša gradnja ni pričakovati večjih rušenj, saj so le te že zgrajene

NAČRT	5	18.11.2011
-------	---	------------

potresno varno. Le na jugovzhodnem obrobju občine na večinoma neposeljenem območju v KS Podnart je manjše območje, kje je možno pričakovati potrese do 8 stopnje po MCS.



Slika 1: Potresi MCS - Gorenjska Regija

Predvideni projektni pospeški tal ob potresu so v južni polovici občine do 0,2 g, v severnem delu pa do 0,175 g, kar je prikazano na sliki 2. Iz tega sledi, da bi bile verjetne poškodbe na objektih na območju z večjim predvidenim projektnim pospeškom tal večje, še vedno pa ne dosegajo tako velikih vrednosti, kot jih dosegajo območja jugovzhodno od naše občine predvsem območje Ljubljane. Potrebno je upoštevati, da so velike vrednosti projektnega pospeška tal na tem območju, predvsem posledica velikih in pogostih potresov v bližnji Furlaniji, kjer so bili zadnji veliki potresi leta 1976.



Slika 2: Predvideni projektni pospešek tal ob potresu

Pri oceni ranljivosti stavb se ocenjuje vrsto in kakovost zidov, količino zidov, tlorisno razporeditev zidov, povezanost zidov in druge dejavnike.

Objekte delimo v tri skupine:

- objekti, zgrajeni pred letom 1895,
- objekti, zgrajeni v obdobju od 1896 do 1965,
- objekti, zgrajeni po letu 1965.

Največja ogroženost je glede na verjetno skupno število zasutih ranjenih in mrtvih v Radovljici, Lescah in Begunjah, kjer se pričakuje tudi največje količine ruševin, prav tako je večja nevarnost v starih jedrih naslednjih naselij: Kropa, Kamna Gorica, Brezje in Ljubno.

		BEGUNJE	BREZJE	KAMINA GORICA	KROPA	LANCOVO	LESCE	LJUBNO	MOŠNJE	OTOK	PODNART	RADOVLJICA	SREDNJA DOBRAVA	SKUPAJ OBČINA
KRAJEVNA SKUPNOST														
ŠT. PREBIVALCEV		2299	909	555	955	893	3443	1034	414	175	1026	6637	477	18817
DODATEK OBISKOVALCEV V % PREBIVALSTVA		30	20	5	10	5	30	10	5	5	10	20	5	
ŠT. PREBIVALCEV IN OBISKOVALCEV		2989	1091	583	1051	938	4476	1137	435	184	1129	7964	501	22476
POSLEDICE POTRESA	MERILO/ KRITERIJ													
ZASUTIH SKUPAJ	5% VSEH	149	55	29	53	47	224	57	22	9	56	398	25	1124
PLITVO ZASUTIH	30% ZASUTIH	45	16	9	16	14	67	17	7	3	17	119	8	337
SREDNJE ZASUTIH	30% ZASUTIH	45	16	9	16	14	67	17	7	3	17	119	8	337
GLOBOKO ZASUTIH	40% ZASUTIH	60	22	12	21	19	90	23	9	4	23	159	10	450
OSTANE BREZ DOMOV	5% PREBIVALCEV	115	45	28	48	45	172	52	21	9	51	332	24	941
RANJENIH	50% ZASUTIH	75	27	15	26	23	112	28	11	5	28	199	13	562
LAŽJE RANJENIH	50% RANJENIH	37	14	7	13	12	56	14	5	2	14	100	6	281
TEŽJE RANJENIH	50% RANJENIH	37	14	7	13	12	56	14	5	2	14	100	6	281
MRTVIH	3% ZASUTIH	4	2	1	2	1	7	2	1	0	2	12	1	34
M ³ RUŠEVIN	3M ³ - 5M ³ NA ZASUTEGA (rumeno označeno upoštevano 3 m ³)	448	273	87	158	234	671	284	109	46	282	1195	125	3913

Slika 3: Pregled posledic rušilnega potresa po krajevnih skupnostih

1.4. Verjetnost nastanka verižne nesreče

Ob rušilnem potresu pričakujemo zaradi rušenja objektov večje število poškodovanih in tudi smrtne žrtve. Število smrtnih žrtev pa se lahko poveča tudi zaradi različnih verižnih nesreč, kot so:

- požari,
- eksplozije,
- nenadzorovano uhajanje nevarnih snovi v okolje,
- poplave,
- plazovi in podori,
- epidemija in epizootija ter
- poškodbe infrastrukture.

Vsekakor posledice potresa niso odvisne samo od moči potresnega sunka, ampak tudi od tega kako je zgrajena infrastruktura, od naseljenosti in nenazadnje tudi od pripravljenosti ljudi in celotne družbe na nesrečo.

Po dosedanjih izkušnjah je najboljša zaščita pred potresom, potresno varna gradnja.

Občina Radovljica		Štab CZ
NAČRT ZAŠČITE IN REŠEVANJA OB POTRESU		

Absolutno varno gradimo le najpomembnejše objekte, pri katerih bi že najmanjše poškodbe lahko imele katastrofalne posledice na širšo okolico, pri vseh drugih novo zgrajenih objektih pa po potresih pričakujemo določene poškodbe.

Konkretno lahko ob potresu z večjo rušilno močjo v občini predvsem v urbanih naseljih pričakujemo tudi nekaj mrtvih in večje število poškodovanih ter veliko materialno škodo.

Potres bi posledično povzročil še vrsto drugih nesreč in sicer požar na območjih, kjer se uporabljajo viri toplotnega sevanja, bencinski servisi, plazenje tal, kjer bi bila porušena stabilnost tal, poplave v primeru porušitve pregrade HE Moste in onesnaženje okolja z nevarnimi snovmi (plinovod), večja podjetja, ki uporabljajo ali proizvajajo nevarne snovi.

1.4.1 Prometna infrastruktura ogoržena ob potresu

1.4.1.1 Ceste

Med najbolj ogoroženimi cestnimi povezavami so:

- cesta Begunje – Tržič
- cesta Radovljica - Lancovo - Kropa - Dražgoše
- cesta Brezje – Posavec - Podnart
- cesta Mošnje – Globoko – Mišače – Srednja Dobrava - Lipnica
- mostovi na reki Savi in ostalih pritokih

1.4.1.2. Železnica

Mednarodna železniška proga je najbolj ogoržena na odseku Radovljica – Otoče, kjer poteka na strmih pobočju, precejšen del tudi nad strugo reke Save.

1.4.2 Komunalna infrastruktura

1.4.2.1 Vodovod

Pri ogorženosti vodovoda je težko določiti kje bi prišlo do okvar, zagotovo je lahko večji problem, če pride do okare transportnega vodovoda na mostu preko reke Save Dolinke na cesti Lesce – Bled, kjer poteka oskrba z vodo iz Radovne in predstavlja enega glavnih virov oskrbe z vodo v občini.

1.4.2.2 Kanalizacija

Kanalizacija v občini je grajena na novo in naj nebi povzročala težav ob potresu morebitne šibke točke ali mesta okvar je težko določiti.

1.4.3 Energetska infrastruktura

1.4.3.1 Plin

Plinifikacija naselij je izvedena v naseljih Radovljica, Lesce, deloma Brezje in Begunje, zgrajena je na novo, morebitne šibke točke je težko predvideti.

1.4.3.2 Električna

Občina Radovljica		Štab CZ
NAČRT ZAŠČITE IN REŠEVANJA OB POTRESU		

Šibke točke v električnem omrežju je težko določiti, praviloma bi grajeni objekti morali prenesti potres brez večjih poškodb, zaradi premikov tal pa je težko predvideti poškodbe na omrežju.

1.4.3.3 Telekomunikacijsko in GSM omrežje

Sposobnost telekomunikacijskega in GSM omrežja je težko določiti, ob morebitnih premikih tal bi lahko prihajalo do prekinitev tako telefonskih, kot tudi internetnih ter GSM povezav.

1.4.4 Javne zgradbe in pomembnejše ustanove

Večina javnih zgradb bi morala potres prenesti brez večjih posledic, predvsem šole in vrtci.

Vprašljiva bi bila varnost naslednjih objektov:

- Občina Radovljica
- Upravna enota Radovljica
- Osnovna šola Ljubno, Ovsišje, deloma Lesce ter Srednja Ekonomska šola
- Vrtec Kamna Gorica, Begunje
- Gasilski dom Radovljica, Kropa in Hlebce
- Psihiatrična bolnica Begunje (tudi objekt kulturne dediščine)

1.4.5 Objekti kulturne dediščine

Pomembnejši objekti kulturne dediščine, ki bi bili potencialno prizadeti ob potresu in tudi pomembno vplivajo na redno življenje so:

- Graščina Radovljica in celotni Linhartov trg
- Muzej Kovaštva Kropa
- Muzej Talcev Begunje
- grad Kamen v Begunjah
- jedro Kroke
- cerkveni objekti

1.5. Sklepne ugotovitve

Na območju občine se potresi pojavljajo v daljših časovnih presledkih. Rušilni potres lahko prizadene tudi naseljena območja, zato se je treba nanj pravočasno pripraviti. Potresov časovno ob uri in dnevu ni mogoče napovedati, opredeljena so le območja, kjer lahko pričakujemo potres določene jakosti in z določeno verjetnostjo v časovnem obdobju. Po prvem potresnem sunku sledijo po potresni sunki s tendenco umirjanja. Obvladovanje potresne nevarnosti obsega različne ukrepe za preprečevanje in zmanjševanje posledic:

- potresno odporna gradnja, upoštevati predpisane zahteve za novogradnjo in rekonstrukcijo objektov, določeni postopki za ocenjevanje po potresu poškodovanih objektov ter potresna sanacija;
- izdelava tipskih objektov, prilagojenih potresni ogroženosti v občini;
- sistematično spremljanje in preučevanje potresne nevarnosti;
- izdelava programov protipotresne sanacije in utrjevanja stanovanjskih in pomembnih javnih objektov s področja vzgoje in izobraževanja, varstva otrok, nege starejših občanov in drugih posebnih skupin prebivalcev in drugih javnih dejavnosti;

NAČRT	10	18.11.2011
-------	----	------------

Občina Radovljica		Štab CZ
NAČRT ZAŠČITE IN REŠEVANJA OB POTRESU		

- izdelava programa varstva kulturne dediščine pred posledicami potresa, ocene ranljivosti in evidence premične in nepremične kulturne dediščine ter priprava strokovnih rešitev za zaščito kulturne dediščine po potresu;
- krepitev pripravljenosti za zaščito, reševanje in pomoč (organiziranje, usposabljanje in opremljanje sil za zaščito, reševanje in pomoč);
- gasilske enote opremiti z osnovno opremo za reševanje ob porušitvah, do tri gasilske enote opremiti z zahtevnejšo opremo za reševanje ob porušitvah objektov, pri tem upoštevati razdelitev občine na sektorje;
- na ravni občine morajo biti zagotovljene enote za reševanje iz visokih objektov in globin (GRS, jamarji);
- zagotavljati je potrebno tudi alternativne možnosti komuniciranja in vzdrževanja zvez (radiomaterji);
- za potrebe zagotavljanja oskrbe poškodovanih oseb se organizira zdravstvena oskrba s pomočjo Zdravstvenega doma Radovljica ter ekip prve pomoči gasilcev in rdečega križa, po potrebi tudi GRS;
- izdelati načrt zaščite in reševanja ob potresu v občini;
- določiti območja za odlaganje ruševin na svojem območju in uskladiti s pristojnimi organi;
- nastanitev ljudi brez ustrezne nastanitve bi se začasno izvajala v nepoškodovanih objektih (šole, vrtci, športne dvorane, bivalni kontejnerji, počitniške prikolice, hotelske in druge počitniške zmogljivosti) in z namestitvijo pri sorodnikih, znancih, sosedih, po možnosti čim bližje porušenega doma;
- za dodatno nastanitev enot, štaba in oseb se redno vzdržuje in krepiti tudi sredstva za začasno namestitev v obliki šotorov in spremljajočo opremo, s tem namenom se skuša zagotavljati ustrezne pogoje za hitro terensko delovanje štaba in enote do velikosti voda (30 do 40 oseb);
- za potrebe vodenja zaščite, reševanja in pomoči se vzpostavi podporne službe štaba, in enote vključene v sistem zaščite, reševanja in pomoči zadolži tudi za izvajanje spremljajočih nalog;
- v občinski upravi se pripravi načrt dela ob izrednih razmerah, kjer se prioritetno opravljajo naloge potrebne za zagotavljanje osnovnih pogojev za življenje, zbiranje in obdelave podatkov in ocenjevanje škode.

Varstvo pred potresi v celoti obsega preventivo, vzpostavitev in vzdrževanje pripravljenosti za zaščito, reševanje in pomoč, ter odpravljanje posledic pri obnovi. Z načrtom se urejajo le ukrepi in dejavnosti za zaščito, reševanje in pomoč ter zagotavljanje osnovnih pogojev za življenje na prizadetem območju, ki bi ob rušilnem potresu trajali do 14 dni, v določenih segmentih pa lahko tudi dlje.

NAČRT	11	18.11.2011
-------	----	------------

2. OBSEG NAČRTOVANJA

2.1. Temeljne ravni načrtovanja

Da bi bilo ukrepanje ob potresu organizirano in učinkovito, je treba pripraviti ustrezen načrt na ravni občine.

Temeljni načrt je državni Načrt zaščite in reševanja ob potresu, na ravni regije pa je izdelan tudi Regijski načrt zaščite in reševanja ob potresu za Gorenjsko regijo. Občinski načrt zaščite in reševanja ob potresu za Občino Radovljico izdelata Gasilska zveza Radovljica.

Občinski načrt zaščite in reševanja ob potresu za Občino Radovljico mora biti usklajen z regijskim načrtom v uskladitev pa se ga pošlje izpostavi URSZR Kranj.

Vsi osnutki načrta zaščite in reševanja ob potresu morajo biti javno predstavljeni, tako da javna predstavitev traja najmanj 30 dni, na krajevno običajen način.

Vsi načrti zaščite in reševanja ob potresu morajo biti javno predstavljeni najpozneje v 90 dneh po njihovem sprejetju.

Na podlagi Uredbe o vsebini in izdelavi načrtov zaščite in reševanja ter tega načrta morajo naslednje organizacije izdelati Načrt dejavnosti zaščitnih ukrepov ter nalog zaščite, reševanja in pomoči:

zp.št.	organizacija	V načrtu dejavnosti morajo biti opredeljeni naslednji ukrepi in nalogi
1	Dom Dr. Janka Benedika Radovljica	<ul style="list-style-type: none"> • evakuacija in oskrba, • prva pomoč, • zagotavljanje stalne oskrbe, • zagotavljanje morebitnih nadomestnih kapacitet za nastanitev
2	CUDV Matevža Langusa Radovljica	<ul style="list-style-type: none"> • evakuacija in oskrba, • prva pomoč, • zagotavljanje stalne oskrbe, • zagotavljanje morebitnih nadomestnih kapacitet za nastanitev
3	OŠ A.T.L. RADOVLJICA	<ul style="list-style-type: none"> • evakuacija in oskrba, • prva pomoč, • zagotavljanje stalne oskrbe do prevzema otrok s strani staršev, • zagotovitev pogojev za nadaljevanje vzgojno-izobraževalnega programa, • ureditev prostorov za začasno namestitev prebivalstva
4	OŠ F.S.F. LESCE	<ul style="list-style-type: none"> • evakuacija in oskrba, • prva pomoč, • zagotavljanje stalne oskrbe do prevzema

		<ul style="list-style-type: none"> otrok s strani staršev, • zagotovitev pogojev za nadaljevanje vzgojno-izobraževalnega programa, • ureditev prostorov za začasno namestitev prebivalstva
5	OŠ STANETA ŽAGARJA LIPNICA	<ul style="list-style-type: none"> • evakuacija in oskrba, • prva pomoč, • zagotavljanje stalne oskrbe do prevzema otrok s strani staršev, • zagotovitev pogojev za nadaljevanje vzgojno-izobraževalnega programa, • ureditev prostorov za začasno namestitev prebivalstva
6	OŠ BEGUNJE	<ul style="list-style-type: none"> • evakuacija in oskrba, • prva pomoč, • zagotavljanje stalne oskrbe do prevzema otrok s strani staršev, • zagotovitev pogojev za nadaljevanje vzgojno-izobraževalnega programa, • ureditev prostorov za začasno namestitev prebivalstva
7	OŠ LJUBNO	<ul style="list-style-type: none"> • evakuacija in oskrba, • prva pomoč, • zagotavljanje stalne oskrbe do prevzema otrok s strani staršev, • zagotovitev pogojev za nadaljevanje vzgojno-izobraževalnega programa
8	OŠ MOŠNJE	<ul style="list-style-type: none"> • evakuacija in oskrba, • prva pomoč, • zagotavljanje stalne oskrbe do prevzema otrok s strani staršev, • zagotovitev pogojev za nadaljevanje vzgojno-izobraževalnega programa
9	OŠ OVSIŠE	<ul style="list-style-type: none"> • evakuacija in oskrba, • prva pomoč, • zagotavljanje stalne oskrbe do prevzema otrok s strani staršev, • zagotovitev pogojev za nadaljevanje vzgojno-izobraževalnega programa
10	VRTEC RADOVLJICA	<ul style="list-style-type: none"> • evakuacija in oskrba, • prva pomoč, • zagotavljanje stalne oskrbe do prevzema otrok s strani staršev, zagotovitev pogojev za nadaljevanje vzgojno-izobraževalnega programa
11	VRTEC LESCE	<ul style="list-style-type: none"> • evakuacija in oskrba, • prva pomoč, • zagotavljanje stalne oskrbe do prevzema otrok s strani staršev,

		zagotovitev pogojev za nadaljevanje vzgojno-izobraževalnega programa
12	VRTEC BEGUNJE	<ul style="list-style-type: none"> • evakuacija in oskrba, • prva pomoč, • zagotavljanje stalne oskrbe do prevzema otrok s strani staršev, • zagotovitev pogojev za nadaljevanje vzgojno-izobraževalnega programa
13	VRTEC BREZJE	<ul style="list-style-type: none"> • evakuacija in oskrba, • prva pomoč, • zagotavljanje stalne oskrbe do prevzema otrok s strani staršev, • zagotovitev pogojev za nadaljevanje vzgojno-izobraževalnega programa
14	VRTEC POSAVEC	<ul style="list-style-type: none"> • evakuacija in oskrba, • prva pomoč, • zagotavljanje stalne oskrbe do prevzema otrok s strani staršev, • zagotovitev pogojev za nadaljevanje vzgojno-izobraževalnega programa
15	VRTEC KROPA	<ul style="list-style-type: none"> • evakuacija in oskrba, • prva pomoč, • zagotavljanje stalne oskrbe do prevzema otrok s strani staršev, • zagotovitev pogojev za nadaljevanje vzgojno-izobraževalnega programa
16	VRTEC KAMNA GORICA	<ul style="list-style-type: none"> • evakuacija in oskrba, • prva pomoč, • zagotavljanje stalne oskrbe do prevzema otrok s strani staršev, • zagotovitev pogojev za nadaljevanje vzgojno-izobraževalnega programa
17	OBČINA RADOVLJICA – OBČINSKA UPRAVA	<ul style="list-style-type: none"> • vzpostavitev pogojev za delo, • zbiranje podatkov o stanju v občini, • vzpostavitev in delovanje informacijskega centra, • obveščanje javnosti, • spremljanje in ocenjevanje škode in stroškov intervencije ter zagotavljanje pokrivanja stroškov, • zagotavljanje namestitvev za prebivalce, ki so ostali brez strehe nad glavo, • spremljanje delovanja javnih služb in pomoč pri vzpostavitvi delovanja, • druge naloge za zagotovitev delovanja sistema zaščite, reševanja in pomoči ter zagotavljanja osnovnih pogojev za življenje
18	PSIHIATRIČNA BOLNIŠNICA BEGUNJE	<ul style="list-style-type: none"> • evakuacija in oskrba, • prva pomoč,

		<ul style="list-style-type: none"> • zagotavljanje stalne oskrbe, • zagotavljanje morebitnih nadomestnih kapacitet za nastanitev
19	ZDRAVSTVENI DOM RADOVLJICA	<ul style="list-style-type: none"> • vzpostavitev pogojev za neprekinjeno delo, glede na obseg nesreče, • prva pomoč prebivalcem, • zagotovitev potrebnih kapacitet za delo, • zagotovitev prostorskih zmogljivosti oziroma nadomestnih prostorov,
20	KOMUNALA RADOVLJICA	<ul style="list-style-type: none"> • zagotavljanje oskrbe s pitno vodo, • zagotavljanje odstranjevanje kosovnih odpadkov, • odstranjevanje gradbenega materiala, • odstranjevanje nevarnih snovi, • odstranjevanje živalskih kadavrov, • organiziranje odvoza in zbiranje posmrtnih ostankov

2.2. Načela zaščite, reševanja in pomoči

Zaščita, reševanje in pomoč ob potresu se organizira v skladu z naslednjimi načeli:

Vsakdo ima pravico do zaščite, reševanja in pomoči, če je zaradi nesreče ogroženo njegovo življenje, zdravje ali premoženje.

Ob nesreči ima zaščita in reševanje človeških življenj prednost pred vsemi drugimi zaščitnimi in reševalnimi dejavnostmi.

Ob nesreči je vsakdo dolžan pomagati po svojih močeh in sposobnostih.

Država (regija) in občine pri zagotavljanju varstva pred naravnimi in drugimi nesrečami v skladu s svojimi pristojnostmi prednostno organizirajo izvajanje preventivnih ukrepov.

Preventivni ukrepi morajo imeti prednost pri vseh oblikah načrtovanega varstva pred naravnimi in drugimi nesrečami.

Občina uporabi za zaščito, reševanje in pomoč ob naravni ali drugi nesreči najprej svoje sile in sredstva. Kadar zaradi velikega obsega nesreče oziroma ogroženosti sile in sredstva lokalne skupnosti niso zadostne ali niso zagotovljene med sosednjimi lokalnimi skupnostmi, država (regija) zagotavlja uporabo sil in sredstev s širšega območja.

Vse dejavnosti za zaščito, reševanje in pomoč so človekoljubne narave.

Da bi preprečili ali vsaj ublažili posledice naravnih in drugih nesreč, je treba hitro ukrepati hitro in učinkovito. Zato morajo biti sile za zaščito, reševanje in pomoč organizirane, opremljene in usposobljene tako, da se na nesrečo lahko odzovejo v najkrajšem možnem času.

Občina Radovljica		Štab CZ
NAČRT ZAŠČITE IN REŠEVANJA OB POTRESU		

Podatki o nevarnostih ter o dejavnostih državnih organov, občin in drugih izvajalcev nalog varstva pred naravnimi in drugimi nesrečami so javni. Država (regija) in občina morata zagotoviti, da je prebivalstvo na območju, ki bi ga lahko prizadela naravna ali druga nesreča, obveščeno o nevarnostih.

3. KONCEPT ZAŠČITE, REŠEVANJA IN POMOČI OB POTRESU

3.1. Temeljne podmene načrta

Temeljne podmene načrta zaščite in reševanja ob potresu so:

1. Občinski načrt zaščite in reševanja ob potresu za Občino Radovljico se izdelava za potrese, ko je bistveno moteno normalno življenje in je za ohranjanje le tega potrebno uporabiti posebne ukrepe, sile in sredstva.
2. Varstvo pred potresom zagotavljajo v okviru svojih pravic in dolžnosti oziroma pristojnosti prebivalci kot posamezniki, prebivalci prostovoljno organizirani v raznih društvih in drugih nevladnih organizacijah, ki se ukvarjajo z zaščito in reševanjem, javne reševalne službe, gospodarske družbe, zavodi in druge organizacije, katerih dejavnost je pomembna za zaščito in reševanje ter občina in državni organi.
3. Varnost prebivalcev ob potresu ni odvisna samo od potresne ranljivosti zgradb, v katerih prebivajo, temveč tudi od potresne ranljivosti drugih zgradb. Večina prebivalcev namreč veliko časa preživi v vrtcih, šolah, na delovnih mestih, domovih za ostarele, in podobno. V občinskem načrtu se določijo zaščitni ukrepi, za izvajanje katerih morajo omenjene organizacije izdelati svoje načrte zaradi povečane potresne ogroženosti.
4. Življenja ljudi so po potresu ogrožena zaradi poškodb objektov in naprav, namenjenih proizvodnji, predelavi, uporabi, prevozu, pretovarjanju, skladiščenju in odstranjevanju nevarnih snovi (strupene, vnetljive, eksplozivne, oksidacijske), poškodbe ali porušitve visokih pregrad na vodnih zbiralnikih, porušitve mostov in druge prometne infrastrukture, poškodb na električnih, plinskih in drugih napeljavah itd.. Omenjena podjetja, ki s svojo dejavnostjo pomenijo nevarnost za nastanek nesreče, morajo pri izdelavi načrtov zaščite in reševanja le te upoštevati.
5. Prebivalci na potresno ogroženem območju morajo biti pravočasno in objektivno obveščeni o pričakovanih nevarnostih potresa, njegovih posledicah, načrtih in ukrepih za zmanjšanje in odpravo posledic ter o ravnanju ob potresu. Občina Radovljica v ta namen izdelava načrt informiranja javnosti.
6. Če lokalni viri na prizadetem območju ne zadoščajo za učinkovito zaščito, reševanje in pomoč, se zaprosi za pomoč sosednjo občino, regijo oziroma državo.
7. Zagotavljanje osnovnih pogojev za življenje ob potresu obsega nujno zdravstveno oskrbo ljudi in živali, nastanitev in oskrbo s pitno vodo, hrano, zdravili in drugimi osnovnimi življenjskimi potrebščinami, oskrbo z električno energijo, zagotavljanje nujnih prometnih povezav in nujne komunalne infrastrukture.

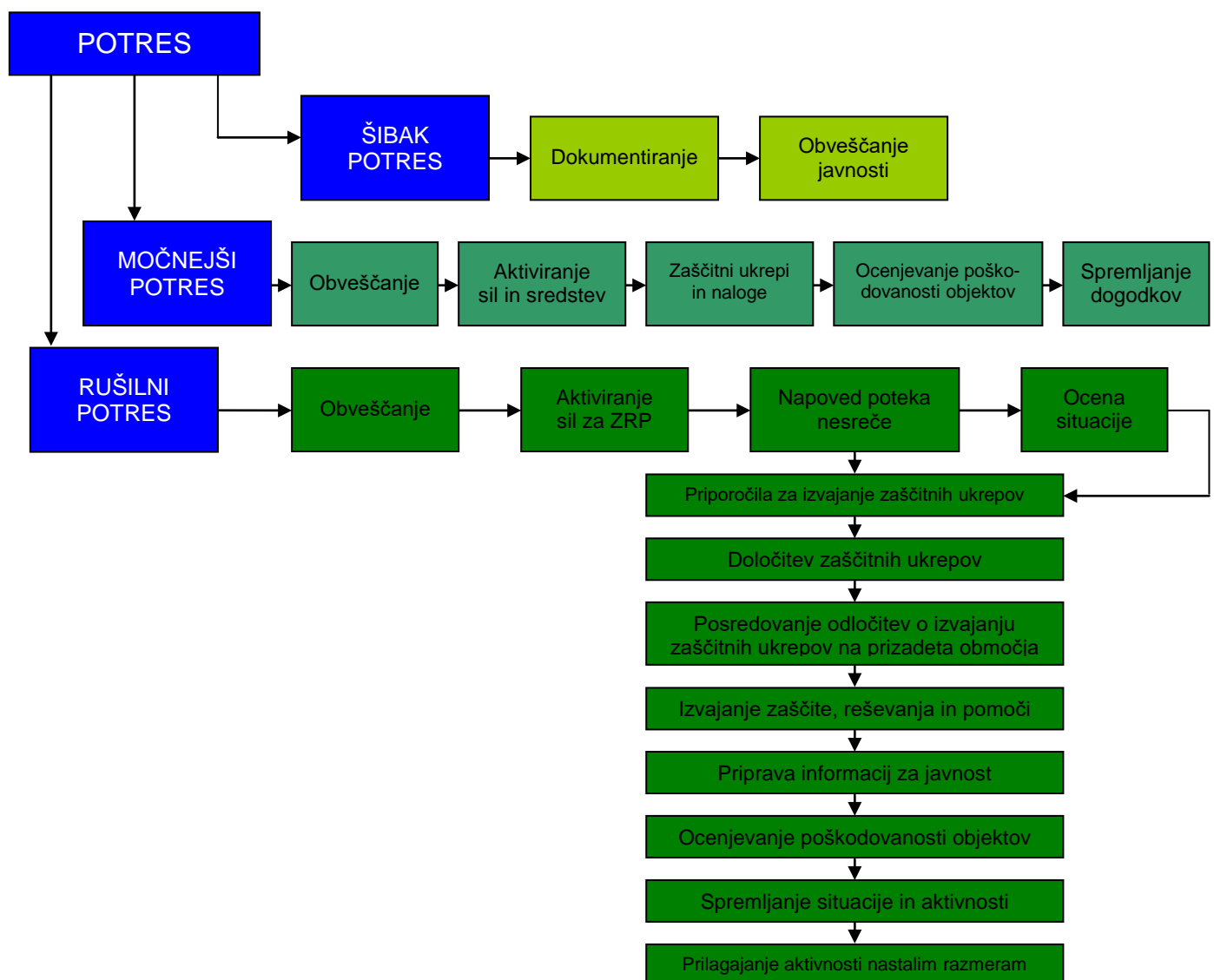
3.2. Zamisel izvedbe zaščite in reševanja

3.2.1. Koncept odziva ob potresu

Koncept odziva ob potresu temelji na posledicah, ki jih povzroči potres na ljudeh, naravi in na objektih.

Klasifikacijo potresa (po potresnih lestvicah) in epicenter potresa določi Agencija Republike Slovenije za okolje, Urad za seizmologijo.

- **ŠIBAK POTRES:** ljudje zaznajo potres, ne povzroči poškodb na objektih (do IV. stopnje EMS). Urad za seizmologijo dokumentira potres in obvesti javnost o vsakem potresu, ki ga s svojimi čutili lahko zaznajo prebivalci na območju Republike Slovenije.
- **MOČNEJŠI POTRES:** poškodbe pri ljudeh in na objektih (V. - VII. stopnje EMS). Na zahtevo poveljnika Civilne zaščite Občine Radovljica se izvaja obveščanje pristojnih organov in javnosti, aktiviranje sil za zaščito, reševanje in pomoč, določitev zaščitnih ukrepov in nalog, ocenjevanje poškodovanosti objektov in spremljanje dogodkov.
- **RUŠILNI POTRES:** poškodbe in možne smrtne žrtve pri ljudeh, povzroči rušenje objektov (VIII. in IX. stopnja EMS). Izvaja se obveščanje pristojnih organov in javnosti, aktiviranje sil za zaščito, reševanje in pomoč, na osnovi napovedi poteka nesreče in ocene situacije poveljnik Civilne zaščite Občine Radovljica določi zaščitne ukrepe in naloge v sodelovanju s poveljnikom Civilne zaščite za Gorenjsko.



Slika 4: Shema odziva ob potresu

Občina Radovljica		Štab CZ
NAČRT ZAŠČITE IN REŠEVANJA OB POTRESU		

3.3. Uporaba načrta

Občinski načrt zaščite in reševanja ob potresu za Občino Radovljico se aktivira, ko pride do močnejšega ali rušilnega potresa po EMS - lestvici.

Odločitev o uporabi Občinskega načrta zaščite in reševanja ob potresu za Občino Radovljico sprejme poveljnik Civilne zaščite Občine Radovljica oziroma njegov namestnik.

Če viri občine na prizadetem območju ne zadoščajo za učinkovito zaščito, reševanje in pomoč, se glede na posledice za ta namen uporabijo sile sosednjih občin, (regijske) državne sile in sredstva, ki so na voljo.

D – 15	Vzorec sklepa o aktiviranju Občinskega načrta zaščite in reševanja ob nesreči
--------	---

Občina Radovljica		Štab CZ
NAČRT ZAŠČITE IN REŠEVANJA OB POTRESU		

4. SILE, SREDSTVA IN VIRI ZA IZVAJANJE NAČRTA

Sile in sredstva so razdeljene glede na raven na občinska, regijska in državna. Sile in sredstva na ravni občine pa delimo še na občinske sile in sredstva ter sile in sredstva gospodarskih družb, zavodov in drugih organizacij.

4.1. Sile in sredstva na ravni občine

4.1.1. Organi občine

- župan
- občinska uprava
- občinski svet

P-15	PODATKI O ODGOVORNIH OSEBAH, KI SE JIH OBVEŠČA O NESREČI
-------------	--

4.1.2. Organi vodenja zaščite, reševanja in pomoči Občine Radovljica so:

- župan
- poveljnik CZ in njegov namestnik
- štab CZ občine

P-1	PODATKI O POVELJNIKU, NAMESTNIKU POVELJNIKA IN ČLANIH ŠTABA CIVILNE ZAŠČITE
------------	---

4.1.3. Prostovoljne sile za zaščito, reševanje in pomoč občine

- 13 prostovoljnih gasilskih društev
- društvo GRS Radovljica
- Radio klub Lesce
- društvo ALTER SPORT enota za reševanje iz globin in višin
- PRS Bled
- OZ RK Radovljica

P-3	PREGLED SIL ZA ZAŠČITO, REŠEVANJE IN POMOČ
P-11	PREGLED GASILSKIH ENOT S PODATKI O POVELJNIKI IN NAMESTNIKI POVELJNIKOV
P-24	PREGLED ENOT, SLUŽB IN DRUGIH OPERATIVNIH SESTAVOV DRUŠTEV IN DRUGIH NEVLADNIH ORGANIZACIJ, KI SODELUJEJO PRI REŠEVANJU
P-25	PREGLED ČLOVEKOLJUBNIH ORGANIZACIJ

4.1.4. Enote in službe Civilne zaščite Občine Radovljica

Enote in službe civilne zaščite niso ustanovljene, zato njihove naloge opravljajo prstovoljen sile za zaščito, reševanje in pomoč.

NAČRT	20	18.11.2011
-------	----	------------

Občina Radovljica		Štab CZ
NAČRT ZAŠČITE IN REŠEVANJA OB POTRESU		

Poleg lokalnih gasilskih enot naloge iskanja in reševanja v ruševinah opravljajo enote PGD Radovljica, Brezje in Lancovo ter GRS Radovljica in ŠD ALTER SPORT.

Naloge enot prve pomoči opravljajo PGD Radovljica z ekipo PARAMEDIC, RK Radovljica ter GRS Radovljica.

Naloge radiološke, kemijske in biološke zaščite opravljajo PGD Podnart, Lesce in Begunje.

Službe za podporo zagotavljajo:

Radioklub Lesce zagotavljanje radijskih zvez in po potrebi kurirske službe.

Naloge administrativne in informacijske podpore opravlja strokovna služba GZ Radovljica in ekipa članov gasilskih društev ter Radiokluba Lesce.

Naloge logistike in prevozov opravljajo gasilske enote z vozili za prevoz moštva.

4.1.5. Poklicne sile za zaščito, reševanje in pomoč občine

- Komunala Radovljica
- Zdravstveni dom Radovljica

P-7	PREGLED JAVNIH IN DRUGIH SLUŽB, KI OPRAVLJAJO DEJAVNOSTI POMEMBNE ZA ZAŠČITO IN REŠEVANJE
------------	---

4.1.6. Komisije

- Komisija za ocenjevanje škode po naravnih in drugih nesrečah Občine Radovljica.

P-33	SEZNAM ČLANOV KOMISIJE ZA OCENJEVANJE ŠKODE
-------------	---

4.2. Materialno tehnična sredstva za izvajanje načrta

Za izvajanje zaščite, reševanja in pomoč v primeru potresa se uporabljajo obstoječa sredstva, enot katere se zagotavlja na podlagi predpisanih meril za določene enote in sredstev podjetij.

materialno tehnična sredstva se načrtujejo za:

- zaščitno in reševalno opremo enot
- vozila
- tehnična in druga sredstva
- sredstva pomoči namenjena brezplačni delitvi ogroženim prebivalcem (živila, pitna voda, zdravila in drugo)

Občina Radovljica		Štab CZ
NAČRT ZAŠČITE IN REŠEVANJA OB POTRESU		

4.3. Predvidena finančna sredstva za izvajanje načrta

Stroške v zvezi delovanja občinskih enot in služb Civilne zaščite in štaba Civilne zaščite Občine Radovljica zagotavlja Občina Radovljica iz proračuna. Po potrebi se uporabijo sredstva proračunske rezerve, ali pa se zagotovijo s prerazporeditvijo in pomoči države.

Finančna sredstva se načrtujejo za:

- stroške operativnega delovanja,
- nakup in vzdrževanje opreme in sredstev za ZRP,
- stroške usposabljanj sil ZRP,
- nakup in vzdrževanje materialnih rezerv,
- materialne stroške

D – 1	NAČRTOVANA FINANČNA SREDSTVA ZA IZVAJANJE NAČRTA
-------	--

5. OPAZOVANJE, OBVEŠČANJE IN ALARMIRANJE

5.1. Opazovanje potresne aktivnosti

Agencija Republike Slovenije za okolje, Urad za seizmologijo spremlja stanje tresenja tal v Republiki Sloveniji. V Republiki Sloveniji je devetnajst potresnih opazovalnic, od teh ni nobene na območju občine Radovljica.

Ob močnejšem ali rušilnem potresu vzpostavi Urad za seizmologijo lokalno mrežo prenosnih terenskih opazovalnic za spremljanje potresnih sunkov.

Prve zanesljive podatke o potresu na območju občine je mogoče dobiti v roku 15 minut do ene ure. Štab CZ občine je v primeru potresa obveščen na naslednje načine in sicer:

- preko Regijskega centra za obveščanje Kranj,
- preko članov štaba, poveljnikov gasilskih društev,
- neposredno preko občanov.

Prvo obvestilo o potresu, ki ga Regijski center za obveščanje Kranj posreduje občini, vsebuje podatke o:

- času nastanka potresa,
- epicentru potresa,
- magnitudi potresa po Rihterjevi potresni lestvici,
- preliminarno ocenjeni intenziteti potresa po EMS potresni lestvici,
- domnevnem območju, ki ga je potres prizadel,
- odzivu prebivalcev.

Člani štaba Civilne zaščite občine, poveljniki gasilskih društev in drugi pripadniki sil za zaščito, reševanje in pomoč si takoj po potresnem sunku ogledajo situacijo na terenu in svoja opažanja posredujejo na Regijski center za obveščanje Kranj in v občinski center za obveščanje, takoj ko je ta vzpostavljen.

NAČRT	22	18.11.2011
-------	----	------------

Občina Radovljica		Štab CZ
NAČRT ZAŠČITE IN REŠEVANJA OB POTRESU		

Poveljniki gasilskih društev samoiniciativno, na poziv ReCO Kranj, ki ga zahteva poveljnik CZ občine ali na poziv preko telefona oz. s pomočjo kurirske službe CZ, organizirajo pregleda območja svojega delovanja. Člani štaba CZ občine se na ogled odpravijo potem, ko s terena dobijo prve informacije o stanju. Odpravijo se na tista območja, kjer so posledice po prvih informacijah hujše in na tiste lokacije, ki so pomembne z vidika zaščite in reševanja.

Če je iz razmer na terenu jasno, da gre za nesrečo večjih razsežnosti in so prekinjene internetne in telefonske povezave se člani štaba CZ samoiniciativno zberejo v gasilskem domu PGD Radovljica, kjer se organizira delo štaba.

P-1	PODATKI O POVELJNIKU, NAMESTNIKU POVELJNIKA IN ČLANIH ŠTABA CIVILNE ZAŠČITE
P-11	PREGLED GASILSKIH ENOT S PODATKI O POVELJNIKI IN NAMESTNIKI POVELJNIKOV

D – 100	Standardni operativni postopek ob potresu
---------	---

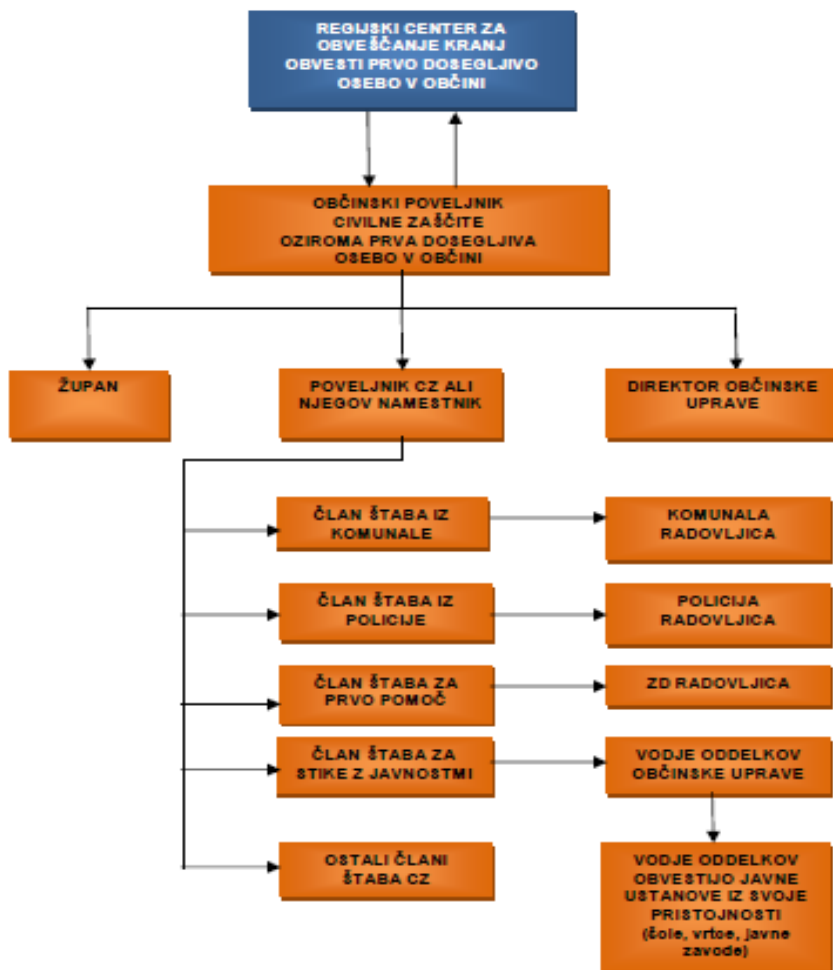
5.2. Obveščanje

5.2.1 Obveščanje pristojnih organov v občini

Reco Kranj ob močnejšem oziroma rušilnem potres obvešča poveljnika CZ občine ali njegovega namestnika oziroma prvo dosegljivo osebo iz Seznama vodilnih oseb, ki jih ReCO obvešča o izrednih dogodkih zajetih v Dokumentih za izvajanje opazovanja, obveščanja aktiviranja in alarmiranja Občine Radovljica. Ta pa mora potem obvestiti ostale pristojne v občini (župana, poveljnika CZ občine, direktorja občinske uprave ter člane štaba CZ).

Ker je možno, da zaradi obsega nesreče Reco Kranj ne bo uspel obveščati pristojnih to samoiniciativno naredi poveljnik CZ oziroma njegov namestnik, poveljnik GZ, župan ali direktor občinske uprave, če ugotovijo, da je občino prizadel močnejši oziroma rušilni potres. Poveljnik CZ, njegov namestnik ali župan po potrebi skliče štab CZ občine, bodisi telefonsko ali osebno.

NAČRT ZAŠČITE IN REŠEVANJA OB POTRESU



Obveščanje pristojnih organov občine se sprotno dopolnjuje, za to skrbi poveljnik CZ in član štaba CZ za stike z javnostjo, ki preko strokovnih služb občine obvešča vse pomembne organe in ustanove v občini. Čim prej se oblikuje informacija o stanju na terenu, ki mora zajemati podatke o posledicah, številu poškodovanih objektov, morebitnih žrtvah, poškodbah in motnjah na infrastrukturi. Informacija mora zajemati tudi podatke o izvedenih prvih ukrepih in usmeritvah za nadaljnje delo. Prve jasne informacije iz terena je potrebno posredovati tudi v Reco Kranj in štab CZ za Gorenjsko.

P-1	PODATKI O POVELJNIKU, NAMESTNIKU POVELJNIKA IN ČLANIH ŠTABA CIVILNE ZAŠČITE
P-15	PODATKI O ODGOVORNIH OSEBAH, KI SE JIH OBVEŠČA O NESREČI

5.2.2 Obveščanje prebivalcev na prizadetem območju

Za obveščanje prebivalcev o stanju na prizadetem področju je zadolžen župan in poveljnik štaba CZ. Obveščanje prebivalcev koordinira predstavnica za stike z javnostjo v štabu, ki je za to področje zadolžena tudi na občini. Informacije se predhodno uskladijo in dogovorijo z županom oziroma poveljnikom CZ.

Občina Radovljica		Štab CZ
NAČRT ZAŠČITE IN REŠEVANJA OB POTRESU		

Prebivalstvo se obvešča preko lokalnih in nacionalnih medijev, spletne strani občine, na krajevno običajni način in preko lokalnih gasilskih enot. Glede na prizadetost infrastrukture se uporabi ustrezne načine obveščanja. Kolikor je le možno se navodila prebivalstvu posredujejo tudi preko govornih naprav na sirenah javnega alarmiranja in gasilskih vozilih. Pisna obvestila in navodila se preko občinskih služb redno izobešajo na oglasnih deskah na prizadetem območju.

Obvestila za prebivalce pripravi član štab CZ za stike z javnostjo in ga posreduje lokalnim medijem. Obveščanje javnosti ob nesrečah je urejeno z Zakonom o medijih (Ur. list RS, št. 110/06-UPB1) in Zakonom o varstvu pred naravnimi in drugimi nesrečami, na podlagi katerih so mediji dolžni na zahtevo pristojnih organov, javnih podjetij in zavodov brez odlašanja brezplačno objaviti nujno sporočilo v zvezi z resno ogroženostjo življenja, zdravja ali premoženja ljudi, kulture in naravne dediščine ter varnosti države.

V primeru rušilnega potresa občina vzpostavi informacijski center. Informacijski center daje dodatne informacije preko posebne telefonske številke v zvezi z dodatnimi zaščitnimi ukrepi, prevozi pitne vode, zbirajo se informacije o potrebni pomoči, o nastali škodi itd. Za zbiranje in prenos informacij se v lokalnih gasilskih enotah organizira stalno dežurstvo iz vrst gasilcev in radioamaterjev, ki informacije posredujejo v informacijski center in štab CZ ter obratno. Če delujejo telefonske povezave se objavi telefonsko številko preko katere lahko prizadeti prebivalci zaprosijo za potrebno pomoč in dobijo nujno potrebne informacije. Če telefonske povezave niso možne se prenos informacij vrši preko radijskih postaj iz gasilskih domov.

P-18	SEZNAM MEDIJEV, KI BODO POSREDOVALA OBVESTILO O IZVEDENEM ALARMIRANJU IN NAPOTKE ZA IZVAJANJE ZAŠČITNIH UKREPOV
P-64	TELEFONSKA ŠTEVILKA, NA KATERI LAHKO OBČANI DOBIJO INFORMACIJE O NESREČI

D – 3	NAVODILO ZA ORGANIZIRANJE IN VODENJE INFORMACIJSKIH CENTROV
-------	---

5.2.3 Obveščanje javnosti

Za obveščanje javnosti o izvajanju nalog zaščite, reševanja in pomoči je pristojen župan in poveljnik CZ občine v skladu s pristojnostmi. Naloge na področju obveščanja javnosti organizira in usklajuje članica štaba CZ za stike z javnostjo predvsem pa:

- organizira in vodi tiskovno središče,
- pripravlja skupna sporočila za javnost,
- organizira in vodi tiskovne konference,
- spremlja poročanje medijev.

Obvestila za javnost se posredujejo lokalnim in nacionalnim medijem, objavljajo se tudi na spletni strani občine. Obveščanje javnosti ob nesrečah je urejeno z Zakonom o medijih (Ur. list RS, št. 110/06-UPB1) in Zakonom o varstvu pred naravnimi in drugimi nesrečami, na podlagi katerih so mediji dolžni na zahtevo pristojnih organov, javnih podjetij in zavodov brez odlašanja brezplačno objaviti nujno sporočilo v zvezi z resno ogroženostjo življenja, zdravja ali premoženja ljudi, kulture in naravne dediščine ter varnosti države.

NAČRT	25	18.11.2011
-------	----	------------

Občina Radovljica		Štab CZ
NAČRT ZAŠČITE IN REŠEVANJA OB POTRESU		

P-1	PODATKI O POVELJNIKU, NAMESTNIKU POVELJNIKA IN ČLANIH ŠTABA CIVILNE ZAŠČITE
P-15	PODATKI O ODGOVORNIH OSEBAH, KI SE JIH OBVEŠČA O NESREČI
P-18	SEZNAM MEDIJEV, KI BODO POSREDOVALA OBVESTILO O IZVEDENEM ALARMIRANJU IN NAPOTKE ZA IZVAJANJE ZAŠČITNIH UKREPOV

D – 4	NAVODILO ZA OBVEŠČANJE OB NESREČI
--------------	-----------------------------------

5.3. Alarmiranje

Ob nastanku močnejšega ali rušilnega potresa ne uporabimo sistema javnega alarmiranja za opozorilo na potres, saj se je le ta že zgodil in so prebivalci čutili njegove posledice.

Zaradi morebitnega nastanka verižne nesreče, zaradi katere so ogrožena življenja ljudi, oziroma je potrebno začeti z izvajanjem določenih zaščitnih ukrepov, prebivalstvo opozorimo na bližajočo se nevarnost s sirenami z alarmnim znakom za preplah oziroma neposredno nevarnost.

Alarmiranje javnosti izvede Regijski center za obveščanje Kranj na zahtevo:

- poveljnika Civilne zaščite občine Radovljica, oziroma v slučaju odsotnosti njegovega namestnika,
- poveljnika Gasilske zveze Radovljica, oziroma v slučaju njegove odsotnosti njegovega namestnika, oziroma za posamezno območje poveljnika PGD oziroma vodja intervencije,
- župana oziroma druge odgovorne osebe v občini.

Regijski center za obveščanje Kranj proži sirene za javno alarmiranje brez predhodne odobritve pristojne osebe, če gre za potres VII. ali višje stopnje po EMS lestvici.

Regijski center za obveščanje Kranj pristojne osebe o proženju siren obvesti takoj po izvedenem alarmiranju in o tem obvesti tudi Center za obveščanje Republike Slovenije. Preko radija, televizije ali na drug predviden način obvesti prebivalce na ogroženem območju o nevarnostih, ter jim posreduje napotke za osebno in vzajemno zaščito.

Če proženje siren tehnično ni možno izvesti iz regijskega centra to izvedejo lokalno pristojne gasilske enote ročno v komandnih omaricah siren.

P-1	PODATKI O POVELJNIKU, NAMESTNIKU POVELJNIKA IN ČLANIH ŠTABA CIVILNE ZAŠČITE
P-15	PODATKI O ODGOVORNIH OSEBAH, KI SE JIH OBVEŠČA O NESREČI
P-18	SEZNAM MEDIJEV, KI BODO POSREDOVALA OBVESTILO O IZVEDENEM ALARMIRANJU IN NAPOTKE ZA IZVAJANJE ZAŠČITNIH UKREPOV

D – 4	NAVODILO ZA OBVEŠČANJE OB NESREČI
D – 14	STANDARDNI OPERATIVNI POSTOPEK SIRENE JAVNEGA ALARMIRANJA-SIJA

6. AKTIVIRANJE SIL IN SREDSTEV

6.1. Aktiviranje organov in njihovih strokovnih služb

Poveljnik Civilne zaščite Občine Radovljica ali njegov namestnik preuči trenutne razmere in na podlagi stanja sprejme odločitve o pripravljenosti in aktiviranju organov, ki so pristojni za operativno in strokovno vodenje zaščite, reševanja in pomoči.

Glede na oceno in možen razvoj dogodkov lahko aktivira:

- člane štaba CZ občine Radovljica,
- člane podpornih ekip štaba CZ,
- strokovno službo GZ Radovljica,
- Občinsko komisijo za ocenjevanje škode po naravnih in drugih nesrečah,
- ostale po nalogu oziroma odgovorne osebe za posamezna področja.

Aktiviranje članov štaba in ostalih podpornih služb se izvede glede na zmožnosti delovanja sistema na naslednje načine:

- tiho alarmiranje preko Reco Kranj,
- telefonsko (strokovna služba GZ Radovljica),
- samosklic in samoinicativno zbiranje glede na viden obseg nesreče,
- s pomočjo kurirjev.

Župan občine ali direktor občinske uprave na predlog poveljnika CZ in glede na razmere sprejme odločitve za aktiviranje občinskih služb:

- vodje posameznih oddelkov,
- oddelek za infrastrukturo,
- oddelek za splošne zadeve,
- oddelek za družbene dejavnosti,
- oddelke za gospodarstvo,
- oddelek za okolje in prostor,
- po potrebi tudi režijski obrat ALC Lesce.

Župan službe občine glede na zmožnosti delovanja sistema aktivira na naslednje načine:

- telefonsko,
- oddelek za splošne zadeve telefonsko ali s pomočjo redarjev,
- samosklic in samoiniciativno zbiranje glede na viden obseg nesreče.

P-1	PODATKI O POVELJNIKU, NAMESTNIKU POVELJNIKA IN ČLANIH ŠTABA CIVILNE ZAŠČITE
P-15	PODATKI O ODGOVORNIH OSEBAH, KI SE JIH OBVEŠČA O NESREČI
P-33	SEZNAM ČLANOV KOMISIJE ZA OCENJEVANJE ŠKODE

D – 4	NAVODILO ZA OBVEŠČANJE OB NESREČI
D – 5	VZOREC ODREDBE O AKTIVIRANJU SIL ZA ZAŠČITO, REŠEVANJE IN POMOČ
D – 6	VZOREC DELOVNEGA NALOGA

Občina Radovljica		Štab CZ
NAČRT ZAŠČITE IN REŠEVANJA OB POTRESU		

6.2. Aktiviranje občinskih sil za zaščito, reševanje in pomoč

O pripravljenosti in aktiviranju sil za zaščito, reševanje in pomoč na območju Občine Radovljica odloča poveljnik CZ Občine Radovljica ali njegov namestnik. V primeru da pride do močnejšega ali rušilnega potresa, ko v občini pride do poškodbe objektov se avtomatsko aktivira vse gasilske enote v občini, ki takoj opravijo pregled stanja na svojem terenu in o temu poročaju poveljniku CZ Občine Radovljica.

Aktiviranje gasilskih enot se izvede skladno z Načrtom aktiviranja gasilskih enot, glede na zmožnosti delovanja sistema na naslednje načine:

- tiho alarmiranje preko Reco Kranj (celotna občina na enkrat),
- telefonsko (strokovna služba GZ),
- samosklic in samoinicativno zbiranje glede na viden obseg nesreče,
- s pomočjo kurirjev.

Če poveljnik CZ ali njegov namestnik ocenita, da je glede na obseg nesreče potrebno aktivirati tudi preostale sile se društvo GRS Radovljica aktivira na naslednje načine:

- tiho alarmiranje preko Reco Kranj (celotna občina na enkrat),
- telefonsko (strokovna služba GZ),
- samosklic in samoinicativno zbiranje glede na viden obseg nesreče,
- s pomočjo kurirjev.

Radioklub Lesce, OZRK Radovljica in ostale pa:

- telefonsko (strokovna služba GZ),
- samosklic in samoinicativno zbiranje glede na viden obseg nesreče,
- s pomočjo kurirjev.

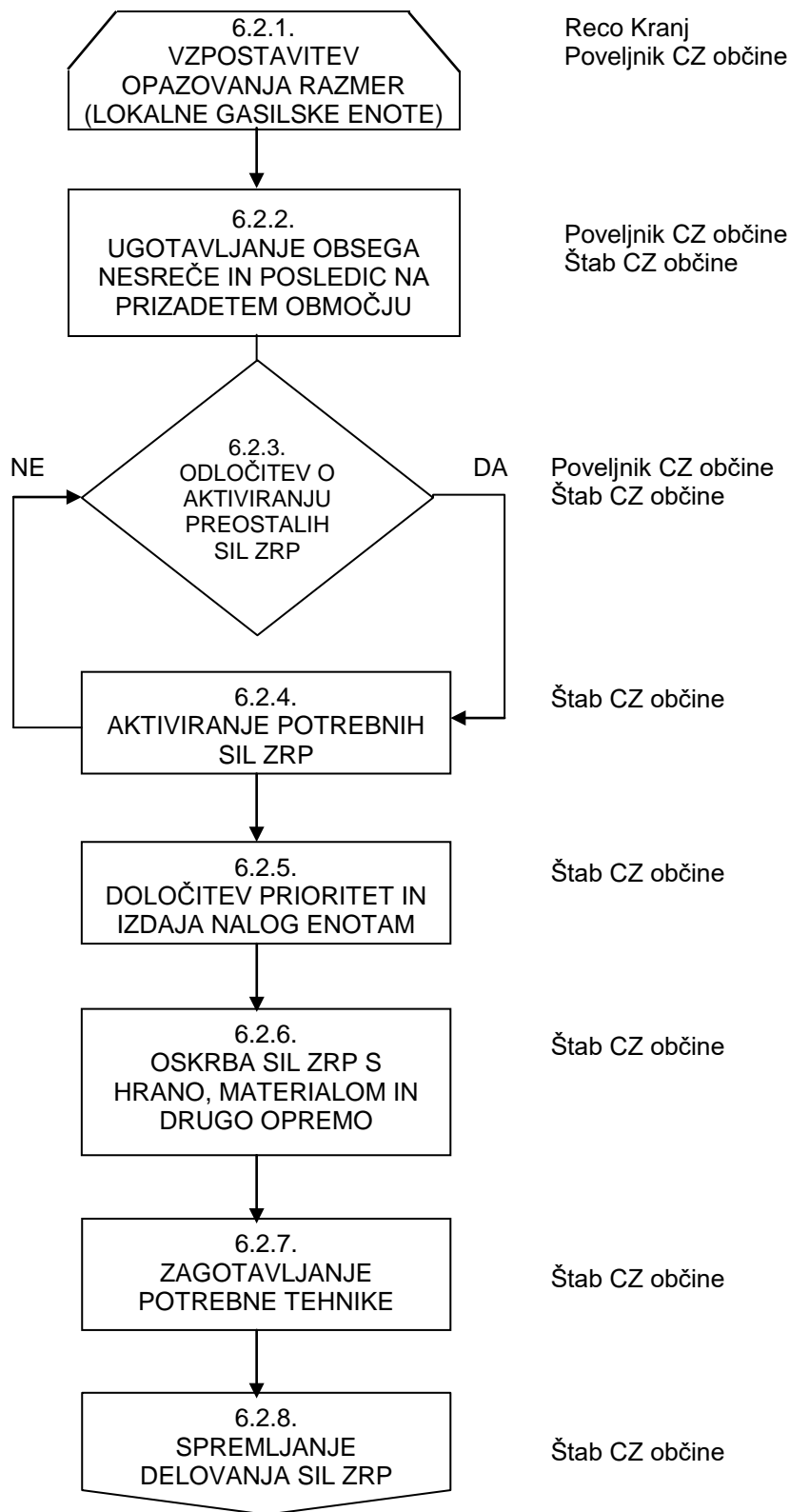
Vse naloge v zvezi z nadomestili plač in povračili stroškov za gasilske enote izvaja strokovna služba gasilske zveze, za ostale enote in štab pa občina.

Za zagotavljanje varnosti se aktivira policija, ki zavaruje območje nesreče, ureja cestni promet za intervencijska vozila, zavaruje izvajanje posameznih zaščitnih ukrepov. Delo policije usklajuje predstavnik policije v občinskem štabu, ki jih tudi aktivira. Vsa nadomestila in pokrivanje stroškov za potrebe policije ureja policija sama.

P-5	SEZNAM ZBIRALIŠČ SIL ZA ZAŠČITO, REŠEVANJE IN POMOČ
P-11	PREGLED GASILSKIH ENOT S PODATKI O POVELJNIKIH IN NAMESTNIKIH POVELJNIKOV
P-24	PREGLED ENOT, SLUŽB IN DRUGIH OPERATIVNIH SESTAVOV DRUŠTEV IN DRUGIH NEVLADNIH ORGANIZACIJ, KI SODELUJEJO PRI REŠEVANJU
P-25	PREGLED ČLOVEKOLJUBNIH ORGANIZACIJ

D – 5	VZOREC ODREDBE O AKTIVIRANJU SIL ZA ZAŠČITO, REŠEVANJE IN POMOČ
D – 6	VZOREC DELOVNEGA NALOGA

Diagram aktiviranja občinskih sil za zaščito, reševanje in pomoč



Občina Radovljica		Štab CZ
NAČRT ZAŠČITE IN REŠEVANJA OB POTRESU		

6.3. Zagotavljanje pomoči v materialnih in finančnih sredstvih

Materialna sredstva za izvajanje zaščite, reševanja in pomoči zagotavlja občina na predlog štaba CZ občine iz lastnih rezerv, z dodatno dobavo s strani dobaviteljev ter iz regijskih in državnih zalog.

Sredstva za oskrbo prizadetega prebivalstva prav tako zagotavlja občina na predlog štaba CZ občine. Poleg lastnih rezerv se ta sredstva zagotavlja predvsem s strani dobaviteljev posebna oprema za nastanitev in podobno pa tudi iz regijskih in državnih rezerv.

Materialna pomoč večino obsega:

- posredovanje pri zagotavljanju specialne opreme, ki je na prizadetem območju ni mogoče dobiti (gradbena mehanizacija, naprave za prečiščevanje vode, električni agregati ipd.),
- pomoč v zaščitni in reševalni opremi,
- pomoč v sredstvih za začasno nastanitev ljudi, ki so ostali brez doma,
- pomoč v hrani, pitni vodi, zdravilih, obleki, obutvi ipd.

Za potrebe izvajanja zaščite, reševanja in pomoči in oskrbe prizadetega prebivalstva občina sredstva zagotavlja občina iz rezervnega sklada, odobri pa jih župan. V kolikor je potrebno zagotoviti dodatna sredstva se lahko skliče tudi občinski svet in sprejme sprememba proračuna z namenom zagotovitve dodatnih sredstev za izvajanje zaščite, reševanja in pomoči, ter oskrbe prebivalstva. Takoj ko je razvidno, da občina ne bo mogla z lastnimi finančnimi sredstvi obvladati obsega nesreče se za finančno pomoč zaprosi državo preko regijskega štaba CZ.

V primeru, da sile in sredstva občine ne zadostujejo za učinkovito izvajanje nalog in ukrepov ZRP občina zaprosi za pomoč sosednje občine, v kolikor tudi to ne zadostuje, pa občina za pomoč zaprosi regijo. Prošnjo za pomoč lahko posreduje:

- poveljnik CZ občine ali njegov namestnik
- župan občine

O aktiviranju enot in pomoči iz drugih občin in regije odloča na podlagi zahteve občine in na podlagi predloga poveljnika Civilne zaščite Občine Radovljica poveljnik Civilne zaščite za Gorenjsko.

Aktiviranje gasilskih enot iz sosednjih občin se lahko izvede tudi na podlagi sporazuma Gorenjskih občin o medsebojni pomoči. v tem primeru poveljnik CZ Občine Radovljica zaprosi za pomoč gasilskih enot iz sosednjih občin, na podlagi razpoložljivih sil pa pomoč odobrijo občinski gasilski poveljniki.

Za sprejemanje materialne in druge pomoči skrbijo službe občine in OZRK Radovljica.

D – 1	NAČRTOVANA FINANČNA SREDSTVA ZA IZVAJANJE NAČRTA
-------	--

6.3.1 Logistični center

Občina nima svojega logističnega centra, ki pa ga po potrebi organizira na predlog štaba CZ občine. Logistični center se načrtuje takoj, ko se pričakuje večjo pomoč v materialu, opremi in enotah iz sosednjih občin, regije ali države ali se načrtuje večja razdelitev opreme, pripomočkov in podobnega za prebivalstvo.

NAČRT	30	18.11.2011
-------	----	------------

Občina Radovljica		Štab CZ
NAČRT ZAŠČITE IN REŠEVANJA OB POTRESU		

Lokacija logističnega centra se opredeli v predlogu za organizacijo logističnega centra, glede na vrsto in obseg nesreče. Ena od predvidenih lokacij logističnega centra je Letališče Lesce.

Naloge občinskega logističnega centra so predvsem:

- zbiranje in skladiščenje opreme iz lastnih zalog in lastnih virov,
- sprejem in skladiščenje regijskih in državnih zalog ter tuje pomoči,
- razdelitev materiala in opreme za potrebe zaščite, reševanja in pomoči,
- zbiranje, skladiščenje in razdelitev humanitarne pomoči.

D – 8	NAČRT ORGANIZACIJE IN DELOVANJA OBČINSKEGA LOGISTIČNEGA CENTRA
-------	--

7. UPRAVLJANJE IN VODENJE

7.1. Organi in njihove naloge

Vodenje sil za zaščito, reševanje in pomoč je urejeno z Zakonom o varstvu pred naravnimi in drugimi nesrečami (Ur. list RS, št. 51/06-UPB1). Po tem Zakonu se varstvo pred naravnimi in drugimi nesrečami organizira in izvaja kot enoten sistem na lokalni, regionalni in državni ravni.

Dejavnosti za zaščito, reševanje in pomoč na območju občine operativno vodi poveljnik Civilne zaščite občine s pomočjo štaba Civilne zaščite občine.

Posamezni organi vodenja na občinski ravni imajo ob potresu te naloge:

7.1.1. Župan Občine Radovljica

- določa in predlaga Občinskemu svetu v sprejem letni načrt varstva pred naravnimi in drugimi nesrečami,
- sprejema načrt zaščite in reševanja,
- skrbi za izdelavo programa in letnih načrtov varstva pred naravnimi in drugimi nesrečami, ocen ogroženosti in načrta zaščite in reševanja,
- imenuje poveljnika štaba Civilne zaščite občine ter štab Civilne zaščite,
- določa izvajalce nalog zaščite, reševanja in pomoči in obveznosti o ustanovitvi sil zaščite, reševanja in pomoči,
- določa izvajalce javne službe,
- sklepa o organiziranju in ustanovitvi sil zaščite, reševanja in pomoči,
- sklepa dogovore s sosednjimi občinami in državnimi organi o sodelovanju na področju zaščite, reševanja in pomoči,
- sklepa pogodbe o upravljanju nalog zaščite, reševanja in pomoči,
- zahteva pomoč za izvajanje nalog zaščite, reševanja in pomoči ter za zagotavljanje osnovnih pogojev za življenje v skladu z načrtom in zakonom,
- skrbi za obveščanje prebivalcev o nevarnostih, stanju varstva in sprejetih zaščitnih ukrepih,
- opravlja druge naloge, ki jih določa zakon.

7.1.2. Občinska uprava Občine Radovljica

NAČRT	31	18.11.2011
-------	----	------------

Občina Radovljica		Štab CZ
NAČRT ZAŠČITE IN REŠEVANJA OB POTRESU		

- zagotavlja finančna in materialna sredstva za izvajanje zaščite in reševanja skladno s sprejetimi akti občine ter pripravi dodatne rešitve za zagotovitev finančnih in materialnih sredstev,
- skrbi za stalno obveščanje prebivalcev o nevarnostih, sprejetih zaščitnih ukrepih, in ostali informacijah pomembnih za življenje prebivalcev,
- zbira podatke o pogrešanih osebah in organizira informativni center za pogrešane osebe,
- organizira informacijski center in posreduje podatke za javnost,
- nudi informacijsko in administrativno pomoč organom vodenja,
- zbira in posreduje podatke o škodi in nudi vso podporo komisiji za ocenjevanje škode,
- organizira ocenjevanje poškodovanosti objektov in ukrepov povezanih s tem,
- pripravlja potrebne rešitve, glede na razmere, za sprejem potrebnih aktov in podobno,
- usmerja in usklajuje ukrepe za preprečevanje ter zmanjšanje posledic naravnih in drugih nesreč v javnih zavodih in drugih ustanovah.

P-15	PODATKI O ODGOVORNIH OSEBAH, KI SE JIH OBVEŠČA O NESREČI
-------------	--

7.1.3. Občinski svet Občine Radovljica

- odloča o prerazporeditvi sredstev proračuna, glede na potrebni obseg in stroške posredovanja in odpravljanja posledic nesreče,
- spreminja in dopolnjuje druge akte potrebne za nemoteno delovanje glede na potrebe in obseg nesreče, naprimer spremembe prostorskih aktov in podobno.

7.1.4. Poveljnik Civilne zaščite Občine Radovljica

- vodi delo občinskega štaba za Civilno zaščito ter štabnih služb,
- odreja aktiviranje Civilne zaščite in drugih sil za zaščito, reševanje in pomoč,
- vodi in usmerja zaščito, reševanje in pomoč,
- odloča o razporeditvi opreme in sredstev zaščite, reševanja in pomoči v lasti občine,
- skrbi za povezavo in usklajeno delovanje vseh sil zaščite, reševanja in pomoči,
- koordinira dejavnost organov vodenja in služb, vključenih v sistem varstva pred naravnimi in drugimi nesrečami v občini,
- predlaga organizacijo in delovanje občinske uprave, javnih služb in sil zaščite, reševanja in pomoči, vezano na delo po nesreči in pripravljenosti na nesrečo ter daje mnenje in predloge za odpravo škode,
- določa vodjo intervencije ter predlaga imenovanje dodatnih članov občinskega štaba, in poverjenikov Civilne zaščite,
- nadzira izvajanje nalog in potek reševanja in zagotavljanja osnovnih življenjskih pogojev,
- obvešča poveljnika CZ Gorenjske o posledicah in stanju na območju občine, ter predlaga načine in oblike zunanje pomoči,
- pripravi končno poročilo o nesreči,
- izvaja druge naloge iz svoje pristojnosti.

Poveljnik Civilne zaščite Občine Radovljica ima med vodenjem zaščite in reševanje tudi dolžnost, da odredi:

- prepoved dostopa nepooblaščenim osebam na kraj nesreče ter promet mimo,
- umik ljudi, živali in premoženja iz ogroženih objektov in območij,
- vstop v stanovanje,
- uporabo določenih sredstev, zvez oz. njihovo vzpostavitev,
- odstranitev ovir, ki onemogočajo uspešno intervencijo,

NAČRT	32	18.11.2011
-------	----	------------

Občina Radovljica		Štab CZ
NAČRT ZAŠČITE IN REŠEVANJA OB POTRESU		

- uporabo tujega zemljišča za zaščito in reševanje,
- obvezno sodelovanje državljanov v zaščiti in reševanju v skladu z njihovimi sposobnostmi in sredstvi za zaščito in reševanje.

P-1	PODATKI O POVELJNIKU, NAMESTNIKU POVELJNIKA IN ČLANIH ŠTABA CIVILNE ZAŠČITE
------------	---

D – 5	VZOREC ODREDBE O AKTIVIRANJU SIL ZA ZAŠČITO, REŠEVANJE IN POMOČ
D – 6	VZOREC DELOVNEGA NALOGA
D – 10	OPOMNIK ZA DELO POVELJNIKA CZ IN ČLANOV ŠTABA CZ OBČINE

7.1.5. Štab Civilne zaščite Občine Radovljica

- nudi poveljniku Civilne zaščite občine strokovno pomoč pri vodenju nalog zaščite, reševanja in pomoči,
- opravlja strokovno-operativne naloge zaščite, reševanja in pomoči ob naravnih in drugih nesrečah,
- pripravlja strokovne ukrepe in navodila za delo na prizadetem območju,
- organizira logistično podporo silam za zaščito, reševanje in pomoč,
- načrtuje nadaljen aktivnosti glede na potek reševanja,
- izvaja ogled na terenu in pripravlja poročila,
- pripravlja obvestila za obveščanje javnosti.

P-1	PODATKI O POVELJNIKU, NAMESTNIKU POVELJNIKA IN ČLANIH ŠTABA CIVILNE ZAŠČITE
------------	---

D – 5	VZOREC ODREDBE O AKTIVIRANJU SIL ZA ZAŠČITO, REŠEVANJE IN POMOČ
D – 6	VZOREC DELOVNEGA NALOGA
D – 10	OPOMNIK ZA DELO POVELJNIKA CZ IN ČLANOV ŠTABA CZ OBČINE

7.1.6. Policijska postaja Radovljica

- varuje življenja, osebno varnost in premoženje ljudi,
- ureja promet v skladu z določenim prometnim režimom in ugotavljanje prevoznosti cest,
- sodeluje pri izvajanju humanitarnih, oskrbovalnih, izvidniških in drugih nalog,
- vzpostavlja komunikacijsko-informacijsko povezavo z drugimi državnimi organi,
- opravlja druge naloge iz svoje pristojnosti.

D – 7	NAČRT DEJAVNOSTI PP RADOVLJICA
-------	--------------------------------

7.1.7. Javna gasilska služba

- javno gasilsko službo organizira in vodi Gasilska zveza Radovljica, ki tudi pomaga pri vodenju nalog zaščite, reševanja in pomoči, naloge na terenu pa opravlja 13 prostovoljnih gasilskih enot,
- izvede prvi pregled stanja na celotnem obočju občine in posreduje podatke o stanju na terenu v Reco Kranj oziroma občinski center za obveščanje,

NAČRT	33	18.11.2011
-------	----	------------

Občina Radovljica		Štab CZ
NAČRT ZAŠČITE IN REŠEVANJA OB POTRESU		

- izvaja vse naloge zaščite, reševanja in pomoči,
- pomaga pri evakuaciji in začasni nastanitvi prizadetih prebivalcev,
- pomaga pri nujnih prevozi in oskrbi enot in prebivalcev,
- sodeluje pri oskrbi s pitno vodo,
- pomaga pri intervencijski sanaciji posledic nesreče, glede na opremljenost,
- izvaja druge naloge po odločitvah vodje intervencije in štaba CZ, glede na opremljenost in razpoložljive sile.

P-11	PREGLED GASILSKIH ENOT S PODATKI O POVELJNIKIH IN NAMESTNIKI POVELJNIKOV
-------------	---

7.1.8. Zdravstveni dom Radovljica

- prva pomoč in nujna medicinska pomoč poškodovanim in obolelim ob nesrečah,
- zagotavljanje varnega območja in mesta zdravstvene oskrbe,
- nastanitev in oskrba poškodovanih oseb, če ni možen transport v druge ustanove,
- sodelovanje z OŠCZ.

7.1.9. Komunala Radovljica

- določene naloge pri urejanju prometa,
- določene naloge pri zaščiti vodotokov in virov pitne vode,
- zagotavljanje oskrbe s pitno vodo,
- zagotavljanje odvoza odpadkov in odvajanje odpadnih vod,
- zbiranje, ločevanje in odvoz ruševin,
- določene naloge pri iskanju in reševanju zasutih ljudi,
- intervencijsko odstranjevanje ruševin,
- preventivni gradbenotehnični posegi ob poplavih,
- urejanje okolja za zaščito in reševanje,
- urejanje prostora za zaklanjanje,
- druge tehnično reševalne naloge po odločitvi poveljnika štaba CZ občine.

7.1.10. Druge organizacije

Enota za podporo vodenju:

- vzpostavi in nudi informacijsko podporo delovanju štaba in vodstva intervencije,
- opravlja administrativne in finančne storitve za potrebe štaba in vodstva intervencije,
- vodi delovodnik aktivnosti,
- sprejema in posreduje klice občanov in drugih za potrebno pomoč,
- spremljanje radijskega prometa in komuniciranje preko sredstev zvez za potrebe štaba.

Društvo GRS Radovljica:

- prva pomoč poškodovanim in obolelim ob nesrečah na težko dostopnih območjih,
- reševanje in transport ponesrečencev iz ruševin, visokih zgradb in težko dostopnih območij,
- pomoč pri transportu opreme in oseb v visokih objektih in na težkodostopnih območjih.

Društvo ALTERSPORT Podnart:

- reševanje in transport ponesrečencev iz globin in višin,

NAČRT	34	18.11.2011
-------	----	------------

Občina Radovljica		Štab CZ
NAČRT ZAŠČITE IN REŠEVANJA OB POTRESU		

- pomoč pri transportu opreme in oseb na težkodostopnih območjih.

Radioklub Lesce:

- Zagotavljanje radijskih in drugih zvez ob izpadu drugih sistemov,
- Zagotavljanje zvez za potrebe štaba CZ občine,
- Prenos informacij na in iz prizadetih območij.

Območno združenje Rdečega križa Radovljica:

- sodelovanje z štabom CZ občine ob nesrečah pri zagotavljanju oskrbe prizadetega prebivalstva ob naravnih in drugih nesrečah,
- zbiranje in razdeljevanje humanitarne pomoči.

Slovenska vojska:

- nudi pomoč pri odpravljanju posledic naravnih in drugih nesreč,
- nudi pomoč pri zavarovanju ogroženih območij,
- sodeluje in pomaga pri vseh vrstah naravnih in drugih nesreč z razpoložljivimi silami in sredstvi,
- nudi osnovne bivalne pogoje vključno s sanitetno oskrbo,
- zagotavlja logistično podporo silam za zaščito, reševanje in pomoč,
- nadzor kvalitete pitne vode ter izdaja dezinfekcijskih sredstev in navodil za dezinfekcijo,
- določene naloge kemične zaščite,
- sodelovanje pri dekontaminaciji,
- dozimetrija, vzorčenje, meritve kontaminiranosti.

P-24	PREGLED ENOT, SLUŽB IN DRUGIH OPERATIVNIH SESTAVOV DRUŠTEV IN DRUGIH NEVLADNIH ORGANIZACIJ, KI SODELUJEJO PRI REŠEVANJU
P-25	PREGLED ČLOVEKOLJUBNIH ORGANIZACIJ

7.2. Operativno vodenje

Dejavnosti za zaščito, reševanje in pomoč na območju občine operativno vodi poveljnik Civilne zaščite občine s pomočjo štaba Civilne zaščite občine. Poveljnik Civilne zaščite spremlja stanje in izvajanje zaščite, reševanja in pomoči na prizadetem območju ter na zahtevo lokalnih enot skladno z načelom postopnosti organizira potrebno pomoč v silah in sredstvih za zaščito, reševanje in pomoč.

V primeru, da občina ne razpolaga z ustreznimi silami, poveljnik Civilne zaščite občine zaprosi za pomoč v silah in sredstvih za zaščito, reševanje in pomoč poveljnika civilne zaščite za Gorenjsko.

Če je prišlo do nesreče večjega obsega, kjer je prizadetih več občin v regiji, dejavnosti za zaščito, reševanje in pomoč skupnega pomena organizira in vodi poveljnik Civilne zaščite za Gorenjsko.

Štab Civilne zaščite občine ob potresu organizira svoje delo na sedežu Občinskega štaba za Civilno zaščito v gasilskem domu PGD Radovljica, Gorenjska cesta 31, Radovljica kjer so za operativno delo pripravljeni ustrezni prostori. V primeru poškodovanosti objekta, poškodovanosti komunikacij ali zaradi drugih razlogov onemogočeno delo štaba Civilne zaščite občine, se preseli na rezervno lokacijo v prostore Občine, Gorenjska cesta 19, Radovljica.

Občina Radovljica		Štab CZ
NAČRT ZAŠČITE IN REŠEVANJA OB POTRESU		

Poveljnik Civilne zaščite občine za operativno izvajanje posameznih nalog določi vodjo ali več vodij intervencij, katerim so neposredno podrejene vse sile, ki sodelujejo pri izvajanju teh nalog na terenu. Logistično podporo tem silam, ki obsega zagotavljanje zvez, opreme, materialov, transporta, informacijske podpore, prehrane, zdravstvenega in drugega varstva, zagotavlja štab Civilne zaščite občine s službami za podporo.

Če je prizadetih več občin v regiji, dejavnosti za zaščito, reševanje in pomoč skupnega pomena organizira in vodi poveljnik Civilne zaščite za Gorenjsko.

Če so v potresu poškodovani sistemi javne stacionarne in mobilne telefonije operaterjem zagotavlja dostop do komunikacijskih objektov, ki so v okvari na območju nesreče štab CZ po predhodnem dogovoru.

Intervencijska vozila in vozila s prednostjo imajo ob naravni in drugi nesrečah v času intervencije prednost pred drugimi vozili.

P-1	PODATKI O POVELJNIKU, NAMESTNIKU POVELJNIKA IN ČLANIH ŠTABA CIVILNE ZAŠČITE
-----	---

D – 8	NAČRT ORGANIZACIJE IN DELOVANJA OBČINSKEGA LOGISTIČNEGA CENTRA
D – 10	OPOMNIK ZA DELO POVELJNIKA CZ IN ČLANOV ŠTABA CZ OBČINE
D – 31	POJASNILO V ZVEZI Z INTERVENCIJSKIMI VOZILI IN VOZILI S PREDNOSTJO

7.3. Organizacija zvez

Pri prenosu podatkov in komuniciranju se lahko uporablja vsa razpoložljiva telekomunikacijska in informacijska infrastruktura, ki temelji na različnih medsebojno povezanih omrežjih. Prenos podatkov in komuniciranje med organi vodenja, reševalnimi službami in drugimi izvajalci zaščite, reševanja in pomoči poteka po:

- telefaksu,
- elektronski pošti,
- radijskih zvezah (ZARE),
- mobilni telefoni,
- internet,
- radijskih zvezah radioamaterjev.

Pri operativnem vodenju dejavnosti za zaščito, reševanje in pomoč se uporabljata sistem radijskih zvez zaščite in reševanja (ZARE), ki ima podsistem radijskih zvez in podsistem osebne klica. Sistem zvez ZARE se obvezno uporablja pri vodenju intervencij ter drugih zaščitnih in reševalnih akcijah, ter je namenjen vsem izvajalcem nalog v okviru sistema zaščite in reševanja (uporabljajo ga pripadniki enot in služb Civilne zaščite, gasilci, gorski reševalci, kinologi idr.). Telekomunikacijsko središče sistema ZARE je na Gorenjskem v Regijskem centru za obveščanje Kranj. Prek njega se zagotavlja povezovanje uporabnikov v javne in zasebne funkcionalne telekomunikacijske sisteme.

Sistem radijskih zvez ZARE je koncipiran tako, da je možno uporabiti določeno število semidupleksnih kanalov (število je določeno s številom repetitorjev, ki so dosegljivi vsem R/p

Občina Radovljica		Štab CZ
NAČRT ZAŠČITE IN REŠEVANJA OB POTRESU		

– ročne, mobilne, stacionarne na območju regije) in celoten nabor simpleksnih kanalov, ki si na razpolago v celotnem sistemu. Regijski center za obveščanje Kranj ureja in usklajuje zveze ter posameznim reševalnim službam določa delovne (simpleksne) kanale.

Omejitev radijskih zvez ZARE zaradi konfiguracije terena je malo predvsem na nedostopnih terenih, kjer pa tudi ni naselij.

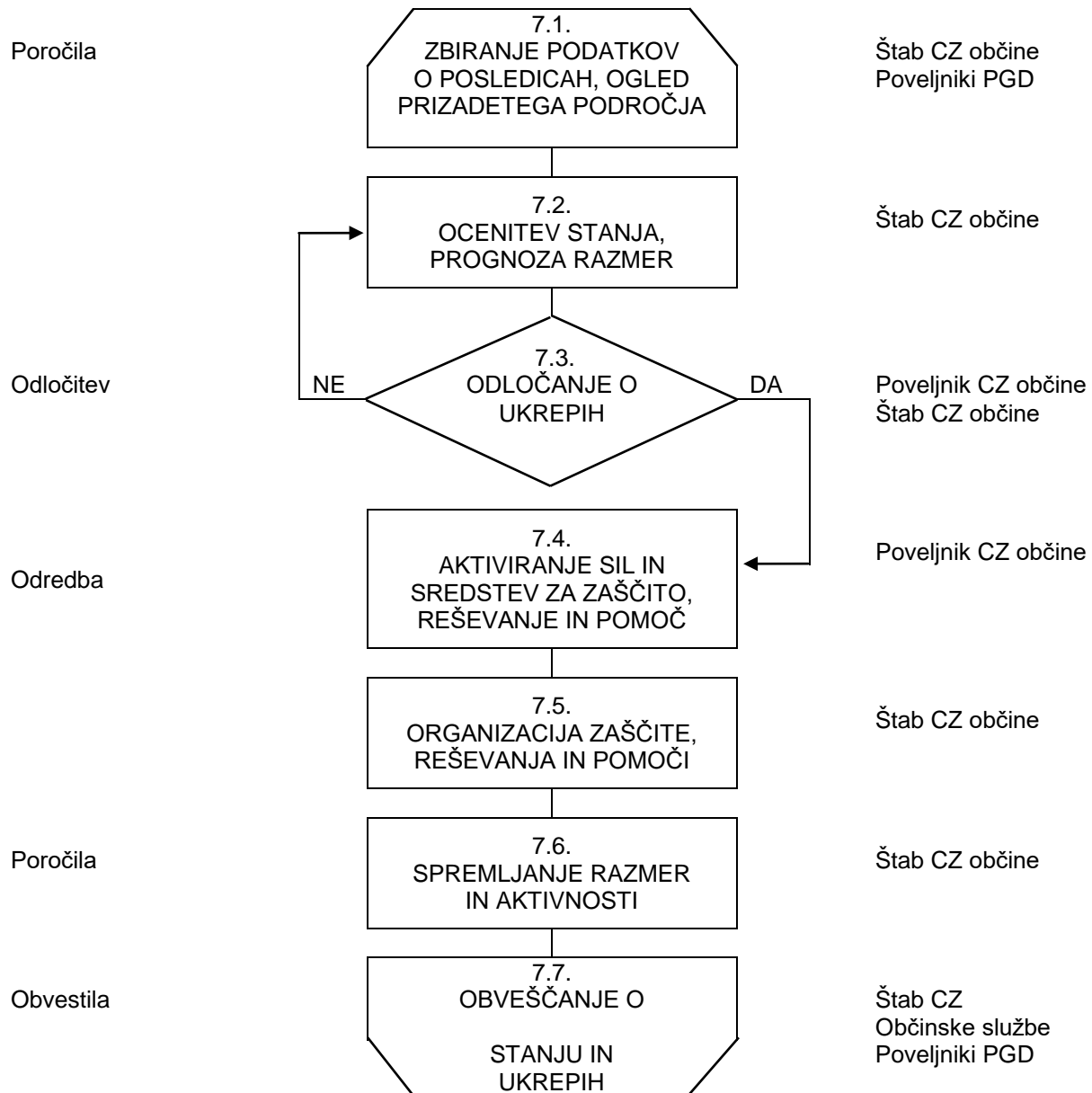
Na poseljenih območjih občine sistem radijskih zvez ZARE deluje brez omejitev, v kolikor pa bi prišlo do težav zaradi poškodb obstoječih repetitorjev, se aktivira radioamaterje.

Za govorne komunikacije v radijskem sistemu ZARE območje občine pokrivajo repetitorji 14 Dobrča in 12 Krvavec. V primeru rušilnega potresa lahko pričakujemo tudi na lokacijah repetitorjev določene poškodbe oziroma okvare. Večji izpad repetitorja se lahko nadomesti z mobilnim repetitorjem z agregatom.

V običajnih pogojih radijske zveze na območju občine delujejo nemoteno in je možno komuniciranje iz vseh enot v občinski center za obveščanje preko simpleksnih kanalov.

Radijske zveze sistema ZARE se uporabljajo v skladu z navodilom za uporabo radijskih zvez ZARE.

Diagram ukrepanja organov Civilne zaščite ob potresu



P-19	RADIJSKI IMENIK ZVEZ SISTEMA ZARE IN ZARE+
-------------	--

D – 11	NAČRT ZAGOTAVLJANJA ZVEZ OB NESREČI
--------	-------------------------------------

8. UKREPI IN NALOGE ZAŠČITE, REŠEVANJA IN POMOČI

8.1. Ukrepi zaščite in reševanja

Po pregledu posledic potresa štab CZ občine oceni situacijo in pripravi vse potrebno za izvajanje ukrepov zaščite, reševanja in pomoči. Glede na posledice se aktivira potrebne sile zaščite, reševanja in pomoči, ki izvajajo predvsem:

- pregled in tehnično reševanje,
- evakuacijo prizadetega prebivlastva,
- ocenjevanje poškodovanosti in uporabnosti objektov, ki jo izvajajo komisije za popis ter oceno poškodovanosti objektov ob naravnih in drugih nesrečah,
- ocenjevanje nastale škode po nesreči, ki jo izvaja komisija za ocenjevanje škode po naravnih in drugih nesrečah.

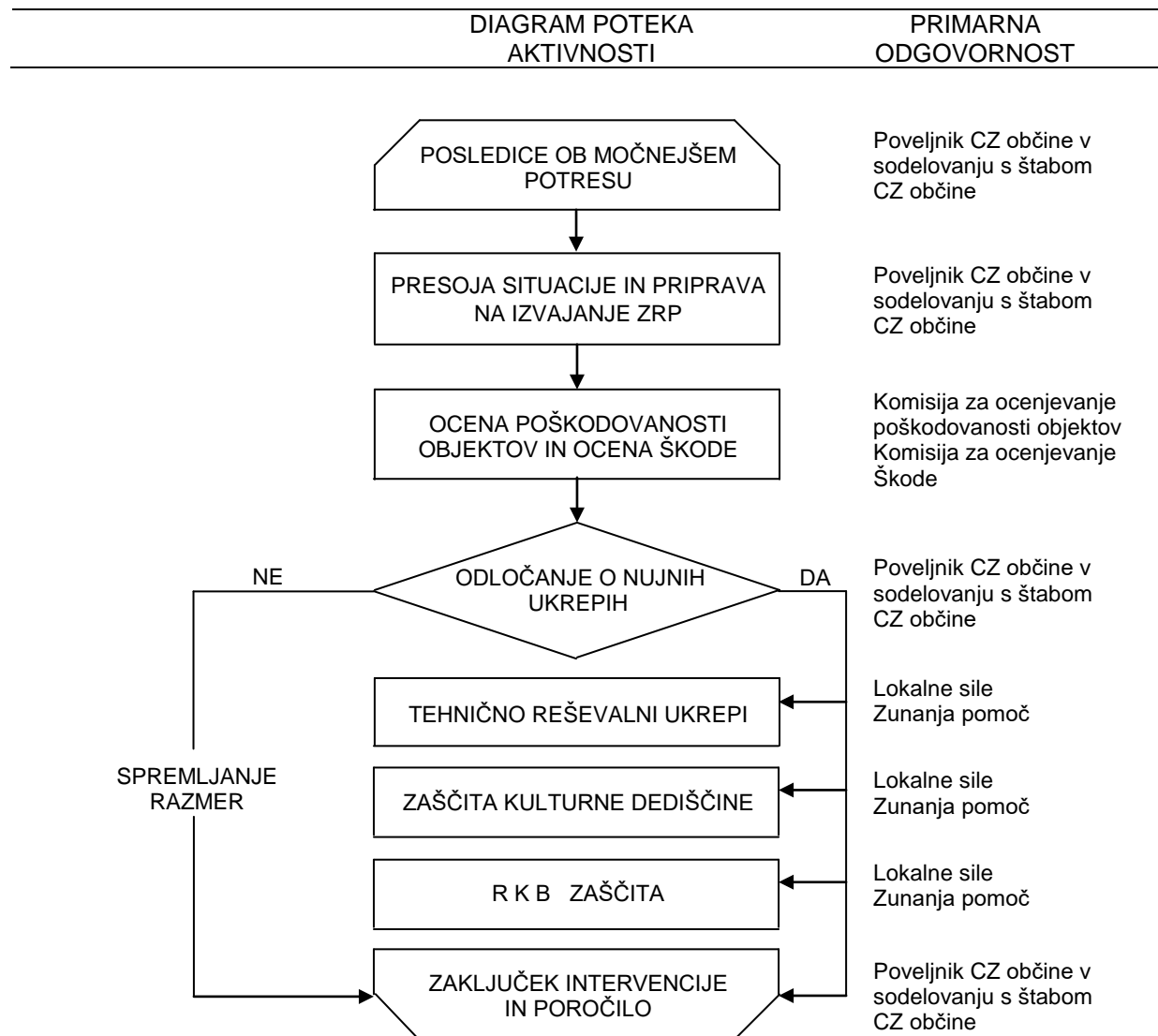
Ukrepi zaščite, reševanja in pomoči ob potresu obsegajo vse tiste ukrepe in dejavnosti, ki so potrebni za odpravljanje posledic nesreče, da se zagotovijo osnovni pogoji za življenje ter zagotovijo pogoji za trajno obnovo prizadetega območja.

Dejavnosti za zagotovitev osnovnih življenjskih pogojev obsegajo zlasti:

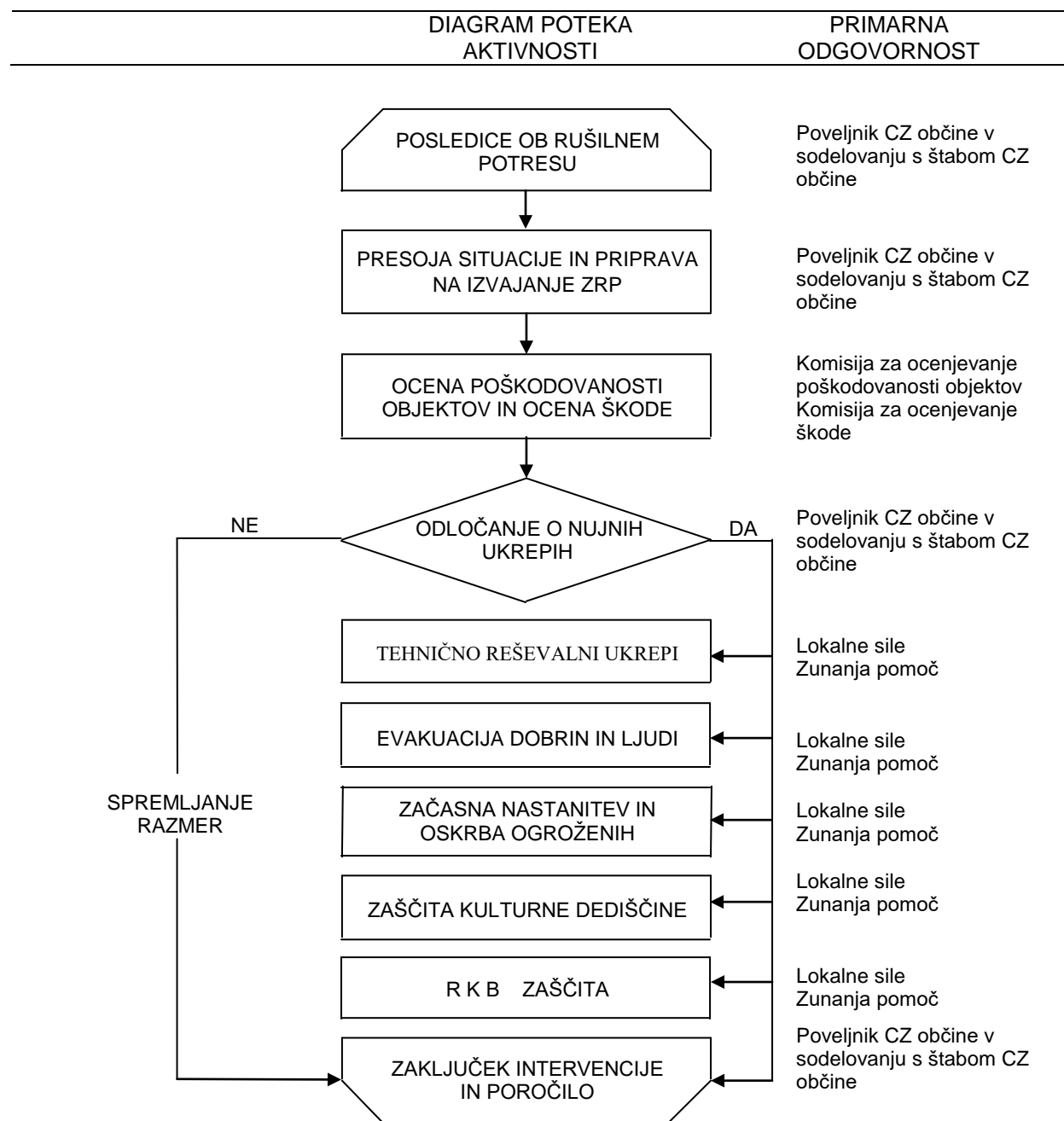
- oskrbo s pitno vodo, hrano, zdravili, električno energijo,
- ureditev nujnih prometnih povezav, komunalnih storitev,
- oskrbo živali,
- nujno zavarovanje kulturne dediščine.

Izvajanje zaščitno-reševalnih ukrepov na prizadetih območjih je v pristojnosti občine. V kolikor občina s svojimi silami in sredstvi ne zmore izvesti zaščitnih ukrepov zaprosi za pomoč sosednje občine in nadalje regijo.

Izvajanje zaščitno-reševalnih ukrepov ob močnejšem potresu



Izvajanje zaščitno-reševalnih ukrepov ob rušilnem potresu



D – 26	NAČRT ORGANIZACIJE IN DELOVANJA NASTANITVENE ENOTE
D – 27	NAVODILO PREBIVALCEM O UKREPIH ZA PREPREČEVANJE EPIDEMIJ
D – 29	NAVODILO ZA UPORABO PITNE VODE IN DEZINFEKCIJO

8.1.1. Gradbeni in drugi tehnični ukrepi po potresu

Po potresnem sunku je poleg reševanja potrebno čim prej organizirati tudi ocenjevanje poškodovanosti in uporabnosti objektov, ki se ga izvede s pomočjo komisij za popis ter oceno poškodovanosti objektov ob naravnih in drugih nesrečah, ki jih organizira država. S tem razlogom poveljnik CZ občine čim prej posreduje zahtevo za zagotovitev komisij za ocenjevanje poškodovanosti objektov na regijski štab CZ.

Za predhodno sliko o stanju v občini Oddelek za infrastrukturo občine ob pomoči krajevnih skupnosti in ostalih razpoložljivih služb občine ter zunanjih strokovnjakov organizira in opravi predhodni ogled in oceno poškodovanosti objektov in infrastrukture v občini:

- Pregled objektov opravijo lastniki in upravljalci objektov ter strokovnjaki gradbene stroke iz občine in zunanjih izvajalcev.
- Pregled cest in mostov opravijo vzdrževalci cest.
- Pregled vodovodnega in kanalizacijskega omrežja opravi Komunala Radovljica.
- Pregled poškodovanosti plinovoda opravijo upravljalci plinovoda.
- Pregled električnega in telekomunikacijskih omrežij opravijo upravljalci le teh.
- Pregled železniške infrastrukture opravijo Slovenske železnice.
- Pregled poškodovanosti objektov kulturne dediščine opravijo predstavniki občine odgovorni za to področje ter predstavniki Zavoda za varstvo kulturne dediščine.

Namen predhodne ocene je pridobiti podatke o:

- najbolj prizadetih območjih in njihovem obsegu,
- številu poškodovanih objektov,
- številu prebivalcev, ki jih je potrebno začasno nastaniti,
- razvrstitvi poškodovanosti objektov,
- stanju premostitvenih in drugih infrastrukturnih objektov,
- stanju ključnih objektov za delovanje služb in sistema zaščite, reševanja in pomoči,
- stanje objektov za začasno nastanitev.

Po opravljenem pregledu na podlagi pridobljenih podatkov službe občine, javne službe, ustrezni strokovnjaki in štab CZ pripravijo ustrezen načrt nujnih ukrepov in sanacije, ki mora vsebovati predvsem:

- načrt evakuacije prebivalcev, ki jih je potrebno umakniti iz navarnih območij in ki ne morejo bivati v lastnih objektih,
- lokacije zbirnih mest in začasne nastanitve evakuiranih prebivalcev,
- vzpostavitve oskrbe z vodo, elektriko in ostalimi viri ter sredstvi,
- vzpostavitve prevoznosti cest in zagotovitve obvozov ter vzpostavitve karte prevoznosti cest,
- določitve prioritet v reševanju,
- določitve prostorov za oskrbo poškodovanih oseb,
- določitev prostorov za zbiranje posmrtnih ostankov,
- določitve prostorov za začasno odlaganje ruševin,
- določitve prostorov za začasno skladiščenje nevarnih odpadkov, in načina ločevanja odpadkov,
- določitve lokacij za odlaganje živalskih kadavrov,
- določitev lokacij za začasni pokop,
- določitve nujnih rušenj objektov ali delov objektov, ki grozijo s porušitvijo in odstranjevanje ruševin, zmanjšanja oziroma odstranitve težkih obtežb,

- določiti potrebe po podpiranju, odranju, vgrajevanju vezi, polnilnih elementov, podpornih zidov in podobno.

Prva ocena poškodovanosti objektov služi po prihodu državnih komisij za popis ter oceno poškodovanosti objektov ob naravnih in drugih nesrečah za hitrejše in lažje delo teh komisij, ki s ponovnim pregledom dokončno razvrstijo objekte na:

- uporabne,
- začasno neuporabne, ki jih je potres poškodoval v tolikšni meri, da bi jih utegnili močnejši naknadni popotresni sunki porušiti,
- neuporabne, ki jih je potres porušil oziroma poškodoval v tolikšni meri, da jih ni mogoče več sanirati.

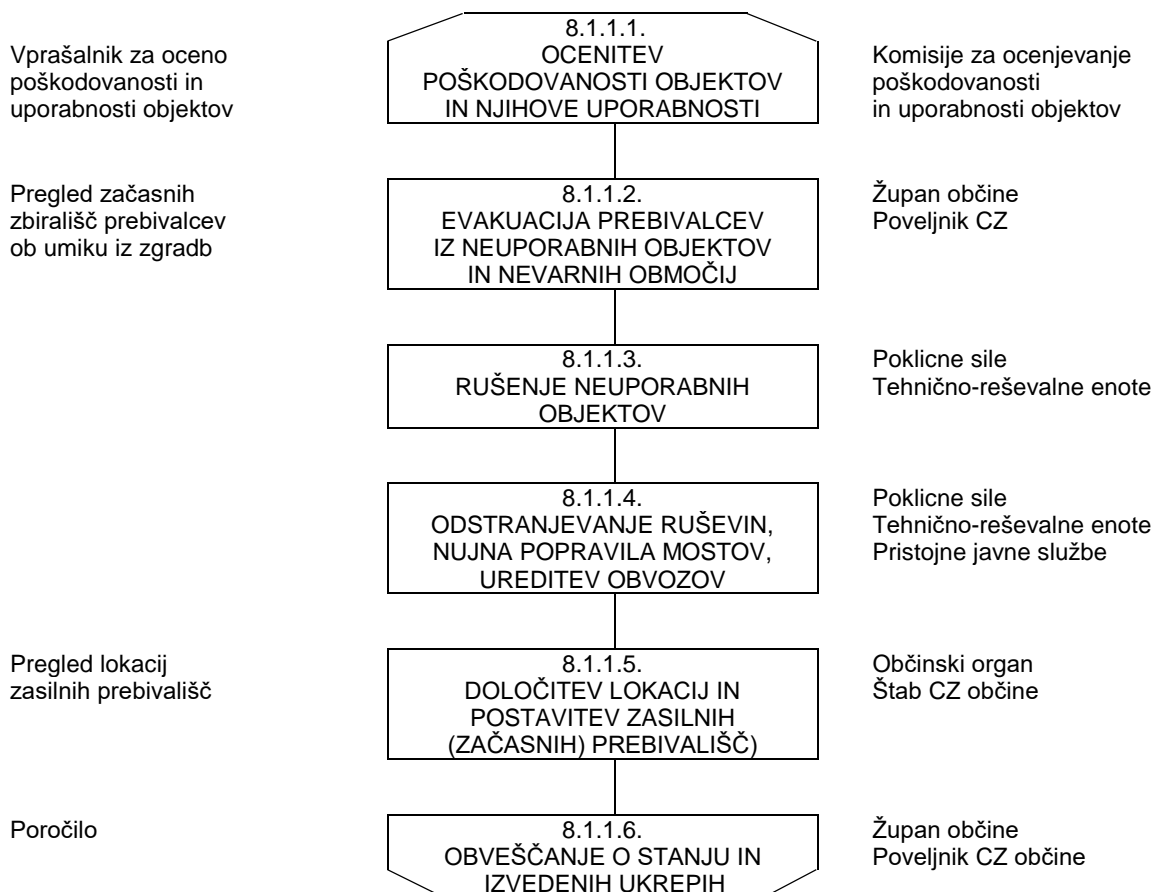
Objekte komisija ustrezno označi z barvami glede na uporabnost objektov:

- zelena - uporabno,
- rumena - začasno uporabno in
- rdeča – neuporabne

V neuporabne objekte je potrebno preprečiti oziroma onemogočiti vstop.

Po končanem delu komisije za popis ter oceno poškodovanosti objektov ob naravnih in drugih nesrečah pripravijo poročilo iz katerega mora biti razvidno dokončno število objektov glede na poškodovanost in iz tega tudi število prizadetega prebivalstva.

Diagram aktivnosti prostorskih, gradbenih in drugih tehničnih ukrepov



Občina Radovljica		Štab CZ
NAČRT ZAŠČITE IN REŠEVANJA OB POTRESU		

Občina ima na voljo eno komisijo za ocenjevanje škode po naravnih in drugih nesrečah, ki na poziv štaba CZ občine čim prej prične z delom. Naloga te komisije, da čim prej pripravi predhodno oceno škode, ki jo je povzročila nesreče, kar je podlaga, za kasnejši popis škode.

Ob ocenjevanju zgradb kulturne dediščine se komisiji priključijo tudi restavratorji. V primeru, da bo potrebnih več komisij, se za pomoč zaprosi sosednje občine, nadalje pa tudi regijo.

P-23	PREGLED LOKACIJ NAČRTOVANIH ZA POTREBE ZAŠČITE IN REŠEVANJA V OBČINSKIH PROSTORSKIH AKTIVIH
P-33	SEZNAM ČLANOV KOMISIJE ZA OCENJEVANJE ŠKODE

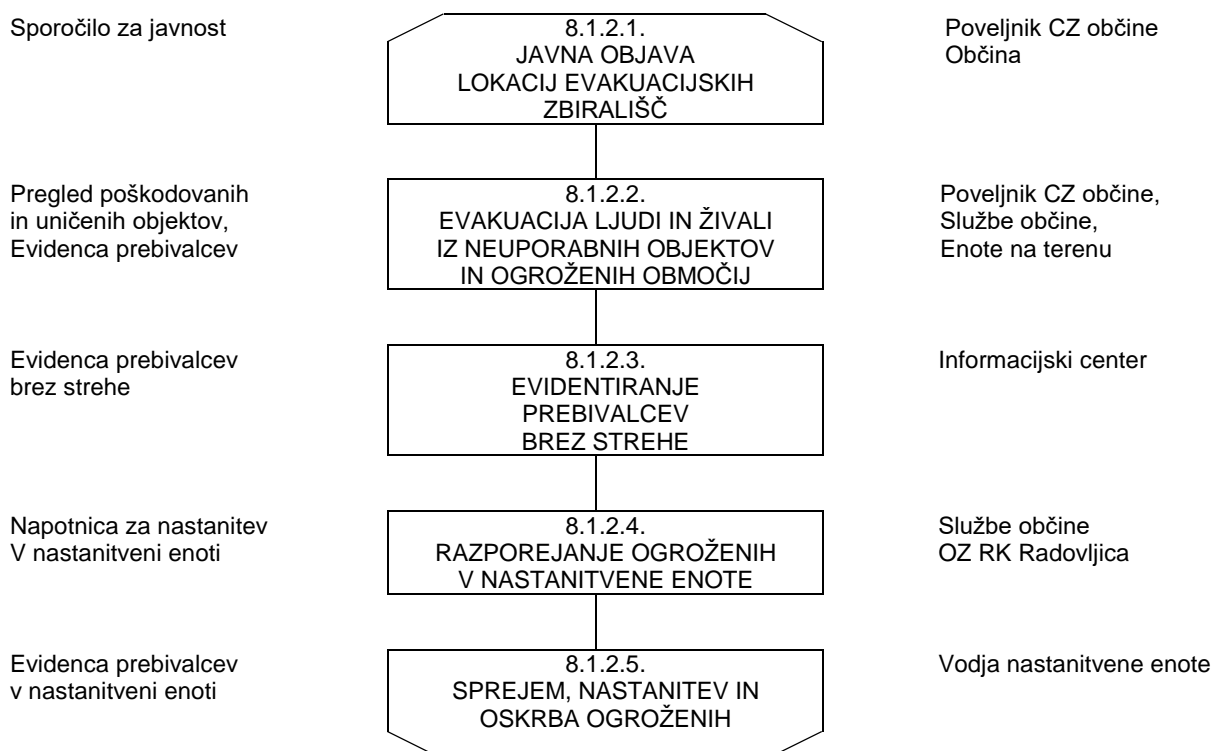
8.1.2. Evakuacija

Evakuacija se izvaja le v primeru, če z drugimi ukrepi ni mogoče zagotoviti varnosti ljudi in materialnih dobrin ter nastanitve v bližini domov. Evakuacijo lahko na podlagi 61. člena Zakona o varstvu pred naravnimi in drugimi nesrečami odredi župan oziroma v nujnih primerih pristojni poveljnik Civilne zaščite. Evakuacija se izvaja takoj, ko je ugotovljeno, da na prizadetem področju niso zagotovljeni osnovni pogoji za življenje. Najprej se izvaja evakuacija ljudi, nato živali in nazadnje po potrebi pa tudi materialnih dobrin.

V naprej so predvidena evakuacijska zbirališča in sprejemališča za izvedbo evakuacije. V kolikor vseh evakuirancev ni mogoče namestiti na lokacije domače občine, se del prebivalcev evakuira v sosednje občine.

Pri izvedbi evakuacije, ki jo izvaja štab CZ občine, sodelujejo tudi občinski organi v sodelovanju s krajevnimi skupnostmi, na terenu pa, gasilci, policija in ustrezne socialne službe. Informacijski center zbira obvestila in evidentira vse prebivalce, ki so ostali brez strehe nad glavo. Te podatke pridobiva neposredno od prebivalcev, oziroma preko komisij za popis ter oceno poškodovanosti objektov ob naravnih in drugih nesrečah. Podatke o prebivalcih brez strehe nad glavo informacijski center posreduje na Občino – Oddelek za urejanje prostora, ki izvaja razporejanje ogroženih v nastanitvene enote. Postopek sprejema, nastanitve in oskrbe ogroženih vodi in izvajajo službe občine ob pomoči OZ Rdečega križa Radovljica v sodelovanju z enotami za podporo. Informacijski center, ki evidentira vse prebivalce brez strehe in v sodelovanju s štabom CZ občine daje informacije v zvezi s potekom evakuacije, se organizira na sedežu občine na Gorenjski cesti 19, v Radovljici, rezervna lokacija pa je gasilski dom Radovljica, Gorenjska cesta 31, Radovljica.

Diagram poteka evakuacije



Občina Radovljica		Štab CZ
NAČRT ZAŠČITE IN REŠEVANJA OB POTRESU		

V naprej predvidena zbirališča in mesta za nastanitev so v prilogah. Ob odreditvi evakuacije se na podlagi zbranih podatkov iz terena določi zbirna mesta evakuirancev, varne poti, mesta za nastanitev evakuirancev in način njihove oskrbe.

P-1	PODATKI O POVELJNIKU, NAMESTNIKU POVELJNIKA IN ČLANIH ŠTABA CIVILNE ZAŠČITE
P-20	PREGLED SPREJEMALIŠČ ZA EVAKUIRANE PREBIVALCE
P-21	PREGLED OBJEKTOV, KJER JE MOŽNA ZAČASNA NASTANITEV OGROŽENIH PREBIVALCEV IN NJIHOVE ZMOGLJIVOSTI, TER LOKACIJE PRIMERNE ZA POSTAVITEV ZASILNIH PREBIVALIŠČ
P-21/A	OBJEKTI ZAČASNE NASTANITVE
P-21/B	LOKACIJE ZA POSTAVITEV ZASILNIH PREBIVALIŠČ
P-22	PREGLED ORGANIZACIJ, KI ZAGOTAVLJAJO PREHRANO

D – 28	NAVODILO PREBIVALCEM ZA IZVAJANJE EVAKUACIJE
--------	--

8.1.3. Sprejem in oskrba ogroženih prebivalcev

Sprejem in oskrba ogroženih in prizadetih prebivalcev obsega:

- urejanje sprejemališč za evakuirane prebivalce,
- zbiranje podatkov o prizadetih prebivalcih,
- urejanje začasnih prebivališč,
- nastanitev prebivalstva,
- oskrba z najnujnejšimi življenjskimi potrebščinami,
- zbiranje in razdeljevanje humanitarne pomoči.

Pri zbiranju podatkov o ljudeh, ki so ostali brez strehe nad glavo, v okviru informativnega centra, ki se organizira na sedežu občine, sodelujejo občinske službe, krajevne skupnosti in OZ RK Radovljica. Občinske službe se pri odločitvah povezujejo s štabmo CZ.

Občina o tipu namestitve odloča glede na obseg nesreče in številu prizadetih prebivalcev, ki potrebujejo začasno namestitev. Če ne gre za večje število prizadetih stanovalcev se jih skuša začasno nastaniti v lokanih turističnih kapacitetah, ki niso poškodovane, če pa je potreb več se za nastanitev koristi nepoškodovane javne objekte, dvorane, kampe, šele v skrajnem primeru, ko obstoječe kapacitete ne zadoščajo ali niso varne se organizira poseben tabor z namestitvijo v šotorih in bivalnih enotah. Predvsem v vaseh in razpršenih naseljih se skuša zagotoviti nastanitve v neposredni bližini domačih objektov, predvsem tam kjer je potrebno skrbeti za živino.

Predvsem za nastanitev v šotorih in bivalnikih je potrebno takoj zaprositi za pomoč regijo in državo, saj so lastne kapacitete minimalne.

V primeru vzpostavitve posebnega tabora za začasno namestitev dovoljenje za postavitve začasnih bivališč izda na vlogo Občine Upravna enota Radovljica. Občina v prostorskih aktih predvidi lokacije za ta namen.

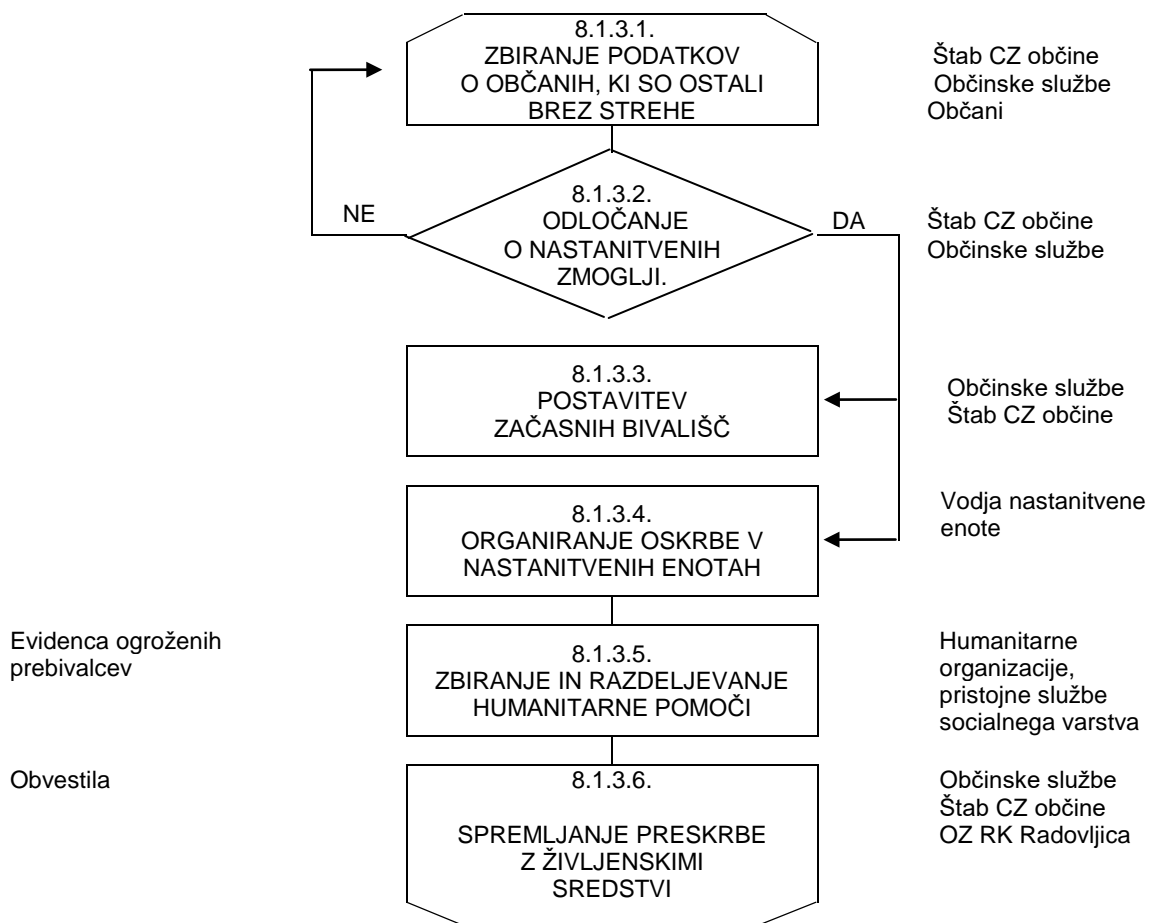
Naloge na področju postavitve začasnih bivališč in na področju sprejemanja evakuirancev v namestitvenih enotah opravljajo občinske službe ob sodelovanju z upravljalci objektov, krajevnimi skupnostmi in OZ RK Radovljica. V zagotavljanje nastanitve in dela v nastanitvenih centrih se aktivno vključi tudi prebivalce v okviru medsosebske pomoči in

NAČRT	46	18.11.2011
-------	----	------------

prostovoljnega dela. Pri zagotavljanju socialne oskrbe se občinske službe povežejo s Centrom za socialno delo Radovljica.

Glavno vlogo pri zbiranju in razdeljevanju humanitarne pomoči prevzame OZ Rdečega križa Radovljica, nadzor preskrbe pa vrši član štaba CZ občine, ki se ga določi za ta namen.

Diagram poteka aktivnosti sprejema in oskrbe ogroženih prebivalcev



P-21	PREGLED OBJEKTOV, KJER JE MOŽNA ZAČASNA NASTANITEV OGROŽENIH PREBIVALCEV IN NJIHOVE ZMOGLJIVOSTI, TER LOKACIJE PRIMERNE ZA POSTAVITEV ZASILNIH PREBIVALIŠČ
P-22	PREGLED ORGANIZACIJ, KI ZAGOTAVLJAJO PREHRANO

D – 26	NAČRT ORGANIZACIJE IN DELOVANJA NASTANITVENE ENOTE
---------------	--

8.1.4. Radiološka, kemijska in biološka zaščita

Zaradi posledic potresa lahko pride do hudih poškodb na napravah in objektih, kjer se proizvajajo, uporabljajo, hranijo oziroma prevažajo nevarne snovi. Pride lahko do nenadzorovanega uhajanja teh snovi v okolje, zato je na prizadetem območju potrebno pooprstiti nadzor nad snovmi in ravnanju z njimi.

Nadzor izvajajo prebivalci, gospodarske družbe, zavodi in druge organizacije, ki uporabljajo, prevažajo in skladiščijo nevarne snovi, občina s svojimi enotami ter pristojni državni organi. Posebej je potrebno izvajati nadzor nad iztekanjem nafte in naftnih derivatov v prometu in gospodinjstvih, preveriti je potrebno plinovodno omrežje. Potrebno je organizirati tudi zbiranje ter odstranjevanje raznih kemikalij, ki se nahajajo na območjih, ki jih je prizadel potres.

Viri tveganja za morebitno nesrečo z nevarno snovjo ob potresu so naštetih v prilogi k načrtu. Predvsem pa je potrebno po potresu preveriti bencinske servise, večja podjetja, ki proizvajajo, skladiščijo ali v proizvodnji uporabljajo nevarne snovi ter napeljave zemeljskega plina. V gospodinjstvih pa rezervoarje za kurilno olje, plin in podobno. Praviloma je verjetnost, da bi prišlo do nesreče z nevarno snovjo majhna, saj so objekti, kjer so skladiščene nevarne snovi grajeni protipotresno, enako naj bi brez večjih težav potrese prestala napeljava zemeljskega plina.

Vsa podjetja, ki skladiščijo, proizvajajo in v proizvodnji uporabljajo nevarne snovi morajo tako po močnejšič ali rušilnem potresu preveriti kakšno je stanje nevarnih snovi in ali obstaja nevarnost za morebitno nesrečo. Upravljalci plinovoda preverijo izpravnost plinovoda.

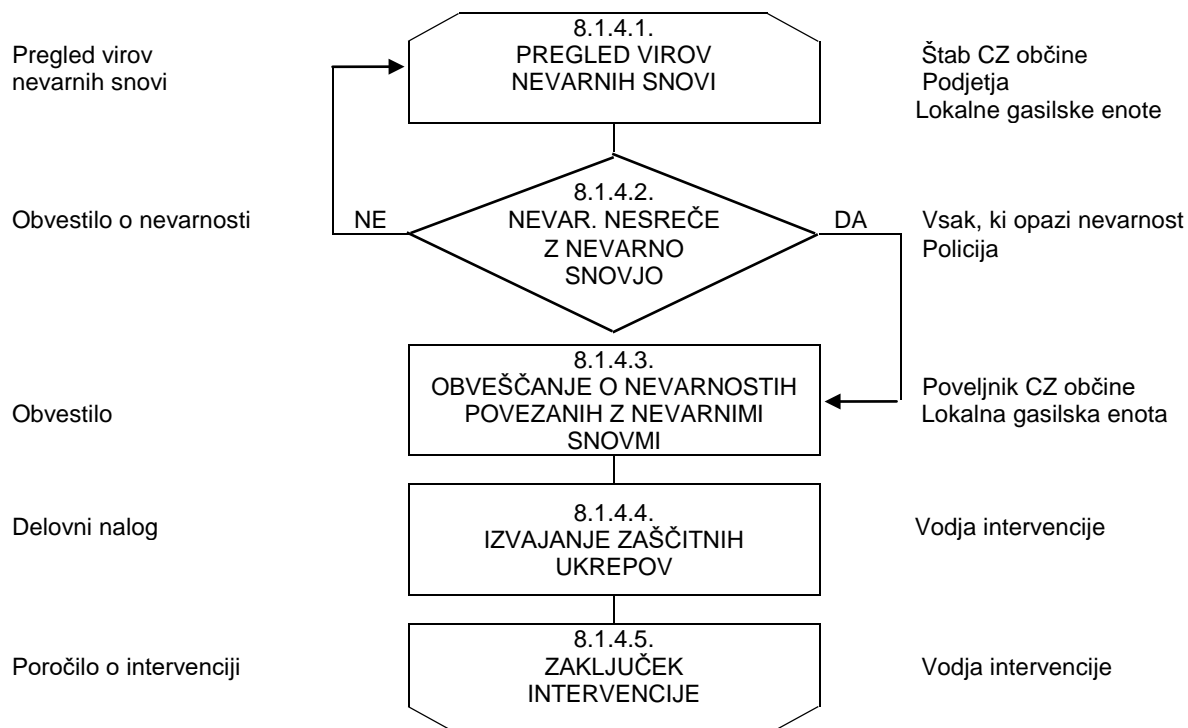
V kolikor pride do nesreče z nevarno snovjo in je ogroženo prebivalstvo se jih na nevarnost opozori s sirenami javnega alarmiranja na ogroženem območju, lokalna gasilska enota pa zavaruje nevarno območje in z navodili obvešča prebivalce o nevarnosti. Navodila ogroženim prebivalcem posreduje lokalna gasilska enota preko govornih naprav v vozilih.

V sanacijo posledic nesreče se vključijo lokalna gasilska enota in ostale gasilske enote glede na opremljenost predvsemc PGD Radovljica, Lesce, Podnart in Begunje ter enote širšega pomena JZ GRS Kranj in GARS Jesenice. V primeru da pride do nesreče v podjetju Atotech v Podnartu, podjetje skladno z lastnim načrtom aktivira tudi lastne enote. V podjetju Elan v Begunjah pa ob nesreči z nevarno snovjo aktivirajo tudi svojo gasilsko enoto IPGD Elan.

V primeru, da pride ob potresu tudi do večje verižne nesreče z nevarnimi snovmi, se za ukrepanje aktivira Občinski načrt zaščite in reševanja ob nesrečah z nevarnimi snovmi.

Po potrebi se v odkrivanje nevarnih snovi v okolju vključi tudi regijska enota za RKB zaščito – izvidovanje. Enota izvaja detekcijo, identifikacijo, dozimetrijo, opravlja enostavnejše analize, jemlje vzorce na terenu ter ugotavlja in označuje mejo kontaminiranega območja. Za opravljanje zahtevnejših analiz in preiskav vključimo državno enoto ELME.

Diagram poteka aktivnosti ob radiološki, kemijski in biološki zaščiti



P-11	PREGLED GASILSKIH ENOT S PODATKI O POVELJNIKIH IN NAMESTNIKIH POVELJNIKOV
P-12	PREGLED GASILSKIH ENOT ŠIRŠEGA POMENA IN NJIHOVIH POOBLASTIL S PODATKI O POVELJNIKIH IN NAMESTNIKIH POVELJNIKOV
P-30	PREGLED STACIONARNIH VIROV TVEGANJA ZARADI NEVARNIH SNOVI
P-58	SEZNAM PODJETIJ ZA ODVOZ NEVARNIH SNOVI

D – 32	ZDRAVSTVENE SMERNICE ZA RAVNANJE SLUŽB NUJNE MEDICINSKE POMOČI V KEMIJSKIH NESREČAH
--------	---

8.1.5. Zaščita kulturne dediščine

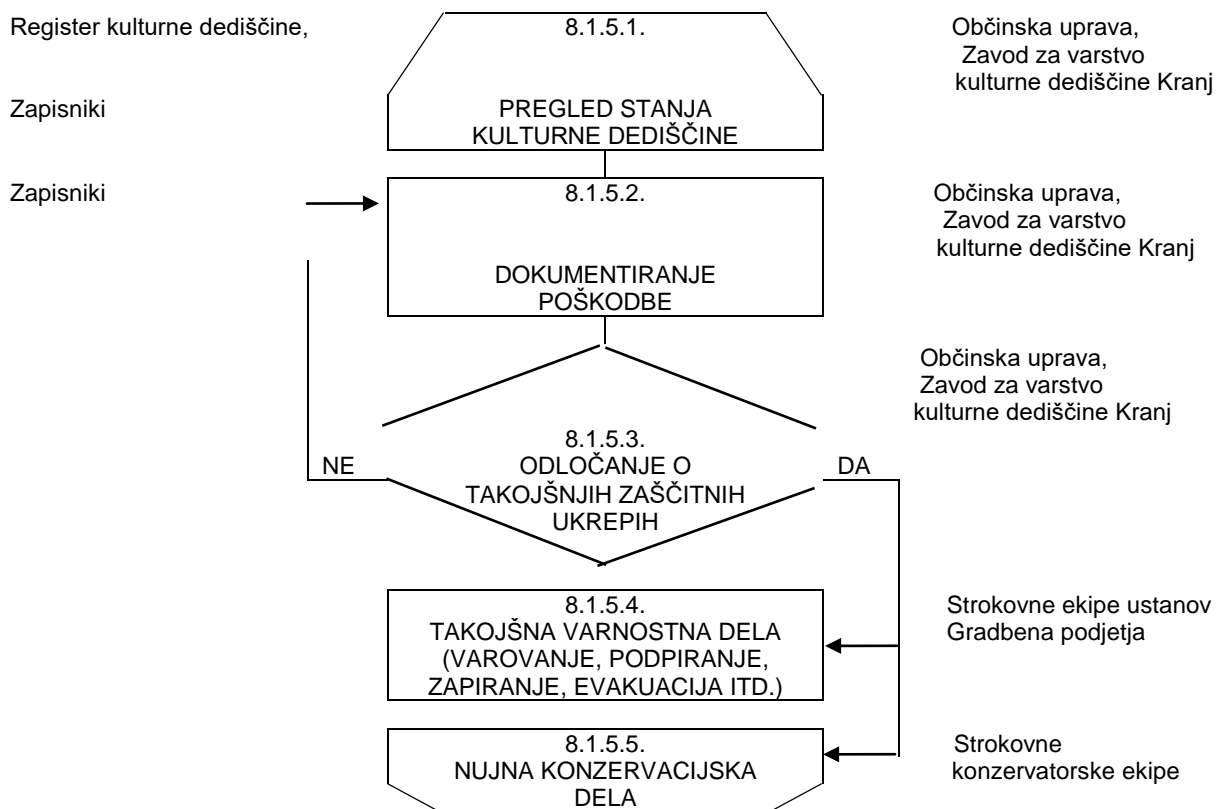
Zaščita kulturne dediščine obsega priprave in izvajanje ukrepov za zmanjšanje nevarnosti ter preprečevanje škodljivih vplivov naravnih in drugih nesreč na kulturno dediščino. Izvajajo jih strokovnjaki s področja kulturne dediščine, strokovne službe za varstvo kulturne dediščine, po potrebi pa se vključijo tudi enote, službe ter druge sile za zaščito, reševanje in pomoč.

Po potresu strokovnjaki s področja kulturne dediščine sodelujejo s silami za zaščito, reševanje in pomoč in sodelujejo s komisijami za oceno poškodovanosti in uporabnosti objektov. Kulturna dediščina se čim prej zavaruje pred vremenskimi vplivi, premično dediščino pa se premesti v druge ustrezne objekte.

Občinske službe ob sodelovanju Zavoda za varstvo kulturne dediščine, območna enota Kranj pregledajo morebitne poškodbe na kulturnih spomenikih v občini, jih dokumentira in pripravi načrt nujnih zaščitnih in konzervatorskih del.

Nujna zaščitna dela opravijo skrbniki in upravljalci objektov kulturne dediščine, glede na potrebe se vključijo tudi gradbena podjetja. Konzervatorska dela opravijo strokovno usposobljeni konzervatorji, ki jih določi zavod za varstvo kulturne dediščine.

Diagram poteka aktivnosti zaščite kulturne dediščine



P-31	PREGLED KULTURNE DEDIŠČINE
-------------	----------------------------

8.2. Naloge zaščite, reševanja in pomoči

8.2.1. Nujna medicinska pomoč

V okviru nujne medicinske pomoči se ob potresu izvajajo naslednji ukrepi:

- nudenje prve (laične pomoči), ki jo dajejo posamezniki na kraju dogodka,
- nudenje nujne medicinske pomoči, ki jo daje zdravstveno osebje na terenu ali v zdravstvenem domu,
- nudenje nujne specialistične zdravstvene pomoči, ki jo zagotavljajo splošne in specialistične bolnišnice,
- izvajanje higienskih in protiepidemičnih ukrepov, ki jih izvajajo različne službe pod nadzorstvom zdravstvenega inšpektorata in Uprave RS za varno hrano, veterinarstvo in varstvo rastlin Kranj,
- oskrba z zdravili, sanitetnim materialom in opremo,
- identifikacija mrtvih.

Prijava poškodbe oziroma bolezni bo v kolikor ne bo možno uporabljati običanega načina prijave na številki 112 potekala preko Občinskega centra za obveščanje in preko lokalnih gasilskih enot.

Manjše poškodbe si prizadeti prebivalci oskrbijo v okviru osebne in vzajemne pomoči. Prvo (laično pomoč) nudijo lokalne gasilske enote in Društvo GRS Radovljica. Če je število poškodovanih večje se na prizadeta območja napoti tudi ekipe prve pomoči, ki jih sestavljajo člani OZ RK Radovljica in PGD Radovljica. V kolikor so poškodbe hujše jih oskrbijo ekipe nujne medicinske pomoči ZD Radovljica in Bled, glede na razpoložljivost pa tudi ekipe NMP iz širšega območja Gorenjske.

Vse poškodovane se glede na razmere in naravo poškodbe na ustrezen način prepelje do zdravstvenega doma Radovljica, razen če pristojni zdravnik ne odredi drugače. V Zdravstvenem domu Radovljica, se opravlja triaža v kateri so vsi poškodovanci deležni ustreznega zdravniškega pregleda, na podlagi katere sledi ustrezna zdravstvena oskrba. O tem ali je potrebna napotitev v zdravstveno ustanovo in v katero odloča dežurni zdravnik ko je vzpostavljena triaža pa vodja triaže.

Oskrbo z zdravili, sanitetnim materialom in drugo medicinsko opremo izvaja ZD Radovljica v sodelovanju z Gorenjskimi Lekarnami.

V primeru večjih potreb se organizira zbiranje sanitetnega materiala za kar poskrbi OZ RK Radovljica v sodelovanju z Zdravstvenim domom Radovljica.

Za higieno proti epidemične ukrepe je odgovorna Uprava RS za varno hrano, veterinarstvo in varstvo rastlin Kranj, ki izdaja tudi ustrezna navodila prebivalcem.

P-11	PREGLED GASILSKIH ENOT S PODATKI O POVELJNIKIH IN NAMESTNIKIH POVELJNIKOV
P-24	PREGLED ENOT, SLUŽB IN DRUGIH OPERATIVNIH SESTAVOV DRUŠTEV IN DRUGIH NEVLADNIH ORGANIZACIJ, KI SODELUJEJO PRI REŠEVANJU
P-25	PREGLED ČLOVEKOLJUBNIH ORGANIZACIJ
P-27	PREGLED ZDRAVSTVENIH DOMOV, ZDRAVSTVENIH POSTAJ IN REŠEVALNIH POSTAJ
P-28	PREGLED SPLOŠNIH IN SPECIALISTIČNIH BOLNIŠNIC

D – 17	NAČRT DEJAVNOSTI OZG S PRILOGAMI NAČRTOV POSAMEZNIH ZD IN SLUŽB NMP
D – 18	NAČRT DEJAVNOSTI SPLOŠNE BOLNIŠNICE JESENICE
D – 20	NAVODILO O DELU ZDRAVSTVA OB NARAVNIH IN DRUGIH NESREČAH
D – 21	NAVODILO ZA IZVAJANJE PSIHOLŠKE POMOČI
D – 27	NAVODILO PREBIVALCEM O UKREPIH ZA PREPREČEVANJE EPIDEMIJ
D – 29	NAVODILO ZA UPORABO PITNE VODE IN DEZINFEKCIJO
D – 33	VARNOST ŽIVIL V IZREDNIH RAZMERAH

8.2.1.1. Identifikacija mrtvih

Identifikacijo mrtvih opravljata ZD Radovljica in PP Radovljica, če je število mrtvih večje in prepoznava trupel zaradi narave poškodb ni možna na običajen način poveljnik CZ občine zaprosi regijski štab CZ za pomoč pri identifikaciji mrtvih z Enoto za identifikacijo oseb inštituta za sodno medicine. Vse postopke identifikacije in premika mrtvih oseb vodi in koordinira PP Radovljica. Lokacijo zbiranja mrtvih oseb se dogovori s štabom CZ in občinsko upravo.

Identifikacija mrtvih obsega:

- zbiranje in prevoz trupel ponesrečenih,
- zbiranje podatkov o pogrešanih,
- identifikacijo trupel,
- obveščanje svojcev,
- obveščanje javnosti.

Predvideno mesto za pokop velikega števila mrtvih je na obstoječih pokopališčih do popolnitve prostora. Predvidoma novi del pokopališča v Radovljici in Kamni Gorici.

P-7	PREGLED JAVNIH IN DRUGIH SLUŽB, KI OPRAVLJAJO DEJAVNOSTI POMEMBNE ZA ZAŠČITO IN REŠEVANJE
------------	---

8.2.1.2. Psihološka pomoč

Za rušilni potres sta značilni nenadnost in silovitost. Preživeli ob rušilnem potresu praviloma doživijo hud stres in potrebujejo tudi psihološko pomoč. Psihološko pomoč ob potresu preživelim nudijo različni strokovnjaki (psihologi, terapevti, duhovniki in drugi).

Psihološko pomoč preživelim organizira Občina Radovljica v sodelovanju s Centrom za socialno delo Radovljica, ZD Radovljica in OZ RK Radovljica.

Za Psihološko pomoč se zagotovi ustrezne prostore na sedežu občine in centra za socialno delo, predvsem pa se organizira nudenje psihološke pomoči na terenu v obliki obiskov prizadetih prebivalcev. Pripravi se informacija prebivalcem, kje in kako je psihološka pomoč dostopna ter napotki, kako naj si prebivalci pomagajo.

Občina Radovljica		Štab CZ
NAČRT ZAŠČITE IN REŠEVANJA OB POTRESU		

Če obstaja potreba za dodatno pomoč strokovnega kadra za nudenje psihološke pomoči poveljnik CZ občine zaprosi regijski štab CZ.

Ob potresu, v katerem je večje število ljudi poškodovanih ali mrtvih, je potrebno zagotoviti tudi duhovno pomoč, ki jo nudijo predstavniki verskih skupnosti, odvisno od verskega prepričanja ljudi, udeleženih v nesreči in drugih nevladnih organizacij, ki lahko svojo pomoč prizadetim nudijo z različnimi oblikami organiziranih dejavnosti, s katerimi pomagajo ljudem v njihovih najrazličnejših stiskah in potrebah. Za organizacijo duhovner pomoči se predstavnik občine, ki koordinira psihološko pomoč dogovori z vodjem Župnije Radovljica.

P-25	PREGLED ČLOVEKOLJUBNIH ORGANIZACIJ
P-26	PREGLED CENTROV ZA SOCIALNO DELO
P-27	PREGLED ZDRAVSTVENIH DOMOV, ZDRAVSTVENIH POSTAJ IN REŠEVALNIH POSTAJ
P-28	PREGLED SPLOŠNIH IN SPECIALISTIČNIH BOLNIŠNIC

D – 21	NAVODILO ZA IZVAJANJE PSIHOLOŠKE POMOČI
---------------	---

8.2.2. Prva veterinarska pomoč

V občini Radovljica nimamo organizirane enote za prvo veterinarsko pomoč v sklopu CZ. Naloge prve veterinarske pomoči izvajajo na podlagi navodil, ki jih izda dežurni inšpektor Urada za varno hrano, veterino in varstvo rastlin Kranj.

Naloge prve (primarne) veterinarske pomoči izvajajo veterinarji oziroma veterinarske organizacije oziroma zavodi v okviru svojih načrtov.

Prva veterinarska pomoč ob potresu obsega:

- zbiranje podatkov o poškodovanih in poginulih živalih na prizadetem področju,
- dajanje prve veterinarske pomoči poškodovanim in obolelim živalim,
- prisilni zakol poškodovanih živali,
- odstranjevanje živalskih kadavrov,
- izvajanje drugih higienskih in protiepidemioloških ukrepov.

Veterinarske ambulante posredujejo pridobljene podatke s terena štabu CZ občine vključno s potrebami za pomoč pri izvajanju svojih nalog.

Poveljnik CZ občine na podlagi potreb za pomoč pri izvajanju veterinarske prve pomoči odredi enote in gospodarske družbe, ki pomagajo pri prvi veterinarski pomoči. Pomoč izvajajo tudi lastniki prizadetih živali.

Če je le možno se mrtve živali odstrani po običajnih postopkih z odvozom higienskih služb na požig. Prostor za pokop večjega števila živali se zagotovi na deponiji Črnivec, le v izrednih primerih se lahko odredi odstranitev živali s požigom ali pokopom v neposredni farme, kjer je prišlo do večjega števila poginulih živali. Za tak ukrep se odloči poveljnik CZ občine ob predhodnem posvetovanju z veterinarji in Uradom za varno hrano, veterino in varstvo rastlin Kranj.

NAČRT	53	18.11.2011
-------	----	------------

Občina Radovljica		Štab CZ
NAČRT ZAŠČITE IN REŠEVANJA OB POTRESU		

Na območju občine deluje več veterinarskih ambulant, ki so navedene v prilogi načrta. Na območju občine razen nekaj farm z večjim številom krav molznic, ki so navedene v spodnji tabeli nimamo drugih farm.

farma – kmetija	lokacija	vrsta živali	veterinar
Poljče - posestvo KGZ Sava Lesce	Poljče	govedo - molznice, plemenske telice	Vinko Pristov
kmetija Dolenc	Vrbnje	govedo - molznice, plemenske telice	Anton Dolenc
kmetija Pristov	Hraše 20 a	govedo - molznice, plemenske telice	Vinko Pristov
kmetija Prešeren	Hraše	govedo - molznice, plemenske telice	Vinko Pristov

P-29	PREGLED VETERINARSKIH ORGANIZACIJ
P-65	PREGLED JAVNIH SLUŽB ZA PREVOZ ŽIVALSKIH ODPADKOV

8.2.3. Reševanje iz ruševin

Reševanje iz ruševin oziroma tehnično reševanje obsega:

- reševanje iz ruševin,
- reševanje iz visokih zgradb,
- reševanje oziroma odstranjevanje materialnih sredstev iz vode,
- iskanje pogrešanih v vodi,
- premoščanje vodnih in drugih ovir,
- rušenje in odstranjevanje objektov, ki grozijo s poružitvijo,
- ojačitev objektov (odranje in podpiranje) ter
- zavarovanje prehodov in poti ob poškodovanih objektih
- ter odstranjevanje ruševin in čiščenje komunikacij.

Specifični objekti z vidika potresne ogroženosti so:

- Osnovne šole,
- Višji stanovanjski bloki v Radovljici, Lescah in Kropi,
- posamezni večstanovanjski objekti v posameznih KS,
- staro mestno jedro Radovljice, stari del Kroke, Kamne Gorice, Begunj
- mostovi preko reke Save in posameznih potokov.

Reševanje iz ruševin oziroma tehnično reševanje opravljajo:

PROSTOVOLJNA GASILSKA DRUŠTVA	
BEGUNJE	LJUBNO
BREZJE	MOŠNJE
HLEBCE	PODGORA

Občina Radovljica		Štab CZ
NAČRT ZAŠČITE IN REŠEVANJA OB POTRESU		

KAMNA GORICA	PODNART
KROPA	RADOVLJICA
LANCOVO	SREDNJA DOBRAVA
LESCE	

Poleg gasilskih enot reševanje iz ruševin in tehnično reševanje opravljajo še enota Gorske reševalne službe Radovljica ter Društvo ALTER SPORT enota za reševanje iz višin in globin, za izvajanje nalog na in v vodi pa Podvodna reševalna služba Bled. Poleg tega se v reševanje iz ruševin vključi ustrezna javna in privatna podjetja z ustrezno gradbeno mehanizacijo.

Če je obseg nesreče tak, da lastne sile ne zadoščajo se za pomoč zaprosi sosednje občine in pa Štab CZ Gorenjske. V zaprosilu se obvezno navede kakšne oblike pomoči in katere enote najbolj potrebujemo. Zaposilo za pomoč Slovenske vojske se posreduje v Štab CZ Gorenjske.

Reševanje zasutih se izvaja ročno. Šele ko je ugotovljeno, da v ruševinah ni več preživelih, se preide na odstranjevanje ruševin z gradbeno mehanizacijo.

Način ocenjevanja poškodovanosti in uporabnosti objektov, prioritete in sestave komisij so podrobneje opisane v poglavju »8.1.1. Gradbeni in drugi tehnični ukrepi po potresu«.

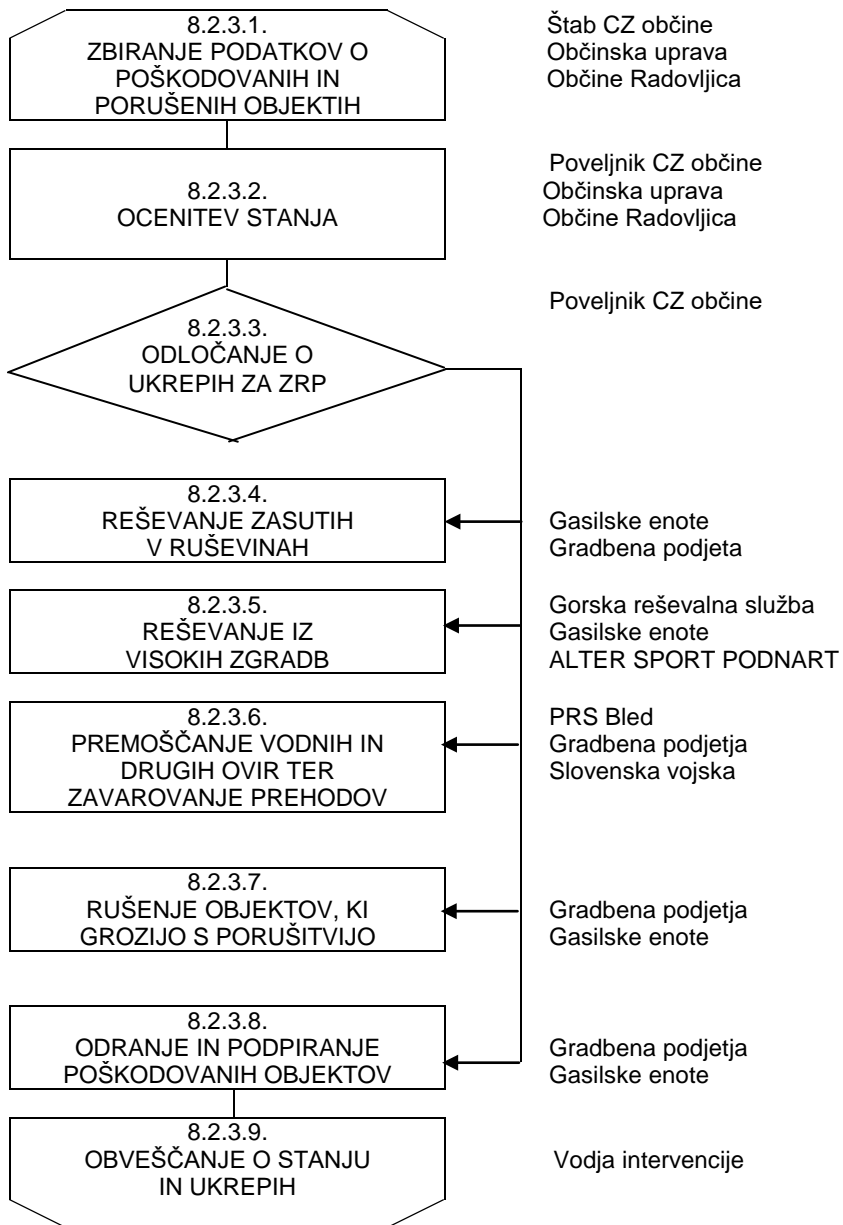
Reševanje iz visokih zgradb vodi Društvo GRS Radovljica, pri tem pa ji pomagajo gasilci, GARS Jesenice z avtomehansko lestvijo ter Društvo ALTER SPORT enota za reševanje iz višin in globin.

Za premoščanje vodnih over razen Podvodne reševalne službe Bled občina nima na razpolago lastnih virov, zato se v tem primeru zaprosi za pomoč regijo in Slovensko vojsko preko Štaba CZ Gorenjske.

Za zavarovanje prehodov, organizacijo rušenja, odranja in podpiranja poškodovanih objektov, skrbi član štaba, odgovoren za gradbeništvo. Ta v sodelovanju enotami na terenu in poklicnimi podjetji skrbi za izvajanje naštetih nalog.

Diagram poteka aktivnosti ob reševanju iz ruševin

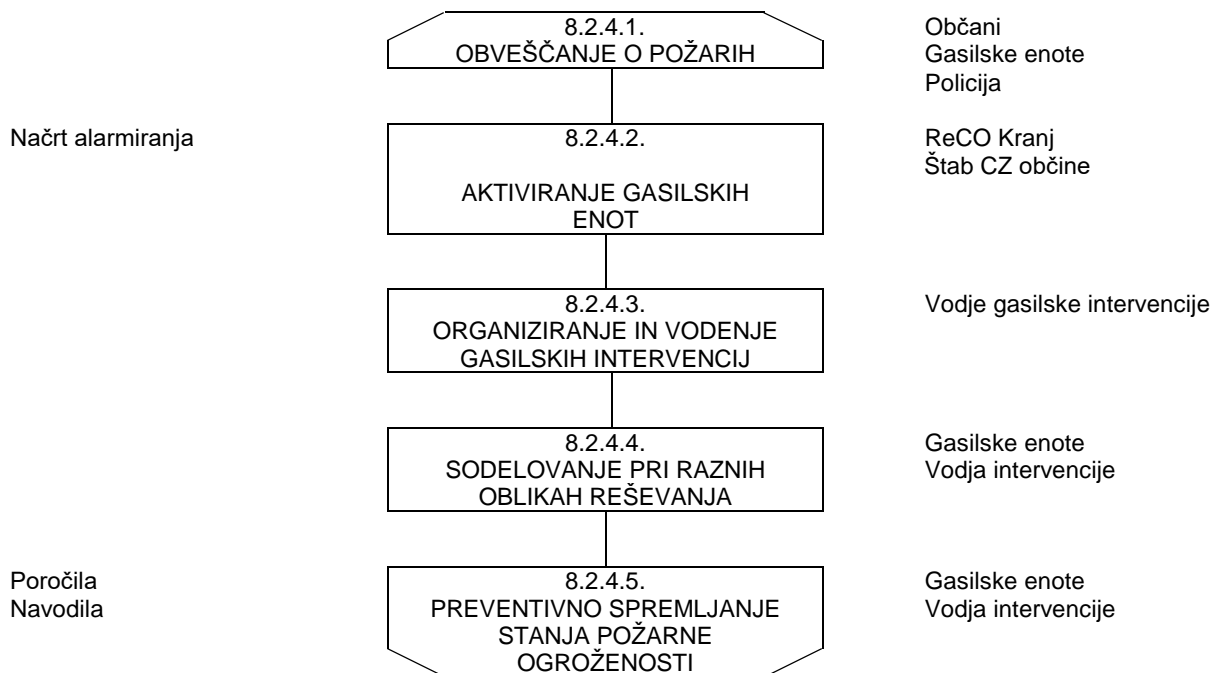
Seznam objektov
Poročila



P-7	PREGLED JAVNIH IN DRUGIH SLUŽB, KI OPRAVLJAJO DEJAVNOSTI POMEMBNE ZA ZAŠČITO IN REŠEVANJE
P-10	PREGLED GRADBENIH ORGANIZACIJ
P-11	PREGLED GASILSKIH ENOT S PODATKI O POVELJNIKI IN NAMESTNIKI POVELJNIKOV
P-24	PREGLED ENOT, SLUŽB IN DRUGIH OPERATIVNIH SESTAVOV DRUŠTEV IN DRUGIH NEVLADNIH ORGANIZACIJ, KI SO DELUJEJO PRI REŠEVANJU
P-25	PREGLED ČLOVEKOLJUBNIH ORGANIZACIJ

8.2.4. Gašenje in reševanje ob požarih

Diagram poteka aktivnosti ob gašenju in reševanju ob požarih



Gašenje in reševanje ob požarih ter eksplozijah obsega:

- preprečevanje nastanka požarov,
- preprečevanje nastanka eksplozij plina in drugih eksplozivnih snovi,
- gašenje požarov,
- reševanje ob požarih in eksplozijah.

Obveščanje o požarih v primeru, da ni mogoč običajni način prijave na številko 112 se izvaja preko občinskega centra za obveščanje in lokalnih gasilskih enot, ki informacijo posredujejo v občinski center za obveščanje, ta pa aktivira enote skladno z načrtoma aktiviranja gasilskih enot v občini. Naloge gašenja in reševanja ob požarih ter eksplozijah izvajajo prostovoljne in poklicne gasilske enote skladno z Načrtom aktiviranja gasilskih enot v občini Radovljica. V načrtu aktiviranja je točno opredeljeno katere enote se aktivira za posamezno vrsto požara, prometne nesreče ali nesreče z nevarno snovjo.

Reševanje iz visokih stavb izvajajo lokalno pristojne Gasilske enote in GARS Jesenice, po potrebi se lahko vključi tudi Društvo GRS Radovljica.

Oskrbo s pitno vodo izvajajo poleg Komunale Radovljica tudi gasilske enote, ki razpolagajo z vozili s cisterno, te enote so:

PROSTOVOLJNA GASILSKA DRUŠTVA	
BEGUNJE	LJUBNO
BREZJE	MOŠNJE
HLEBCE	KROPA
LESCE	PODNART
KROPA	RADOVLJICA

Občina Radovljica		Štab CZ
NAČRT ZAŠČITE IN REŠEVANJA OB POTRESU		

Aktivnosti gasilskih operativnih enot vodijo njihovi poveljniki oz. vodje intervencij. V primeru nastopa več enot hkrati se vodenje izvaja v skladu s pravili gasilske službe. V kolikor pa sodelujejo pri intervenciji tudi druge poklicne in prostovoljne enote, potem vodenje intervencije prevzame član štaba CZ občine, ki je odgovoren za to področje.

P-11	PREGLED GASILSKIH ENOT S PODATKI O POVELJNIKIH IN NAMESTNIKIH POVELJNIKOV
P-12	PREGLED GASILSKIH ENOT ŠIRŠEGA POMENA IN NJIHOVIH POOBLASTIL S PODATKI O POVELJNIKIH IN NAMESTNIKIH POVELJNIKOV
P-13	PREGLED AVTOMOBILSKIH LESTEV ZA GAŠENJE IN REŠEVANJE IZ VISOKIH ZGRADB
P-14	PREGLED AVTOMOBILSKIH CISTERN ZA PREVOZ PITNE VODE

D – 30	PRIPOROČILA IVZ GLEDE OSKRBE S PITNO VODO S CISTERNAMI
---------------	--

8.2.5. Zagotavljanje osnovnih pogojev za življenje

Za vse, ki so se umaknili iz prizadetega področja ali pa so jih rešili reševalci in so ostali brez doma, je potrebno čimprej zagotoviti začasna bivališča. Prebivalstvu, ki ga je prizadel potres, je potrebno zagotoviti preskrbo s hrano in pitno vodo. Posebno pozornost je potrebno posvetiti ljudem, ki so socialno ogroženi, otrokom in starejšim ljudem.

Zagotavljanje osnovnih pogojev za življenje obsega:

- nujno zdravstveno oskrbo ljudi in živali,
- nastanitev in oskrbo s pitno vodo, hrano, zdravili in drugimi osnovnimi življenjskimi potrebščinami,
- zagotovitev delovanja komunalne infrastrukture,
- oskrbo z električno energijo,
- zagotavljanje nujnih prometnih povezav,
- zagotovitev in zaščito nujne živinske krme,
- zaščito kulturne dediščine

Zagotavljanje nujne zdravstvene oskrbe ljudi in živali je podrobno opredeljena v poglavjih 8.2.1. Nujna medicinska pomoč in 8.2.2. Prva veterinarska pomoč, nastanitev in oskrba prebivalcev pa v poglavju 8.1.3. Sprejem in oskrba ogroženih prebivalcev. Zaščita kulturne dediščine je opredeljena v poglavju 8.1.5. Zaščita kulturne dediščine.

Vzpostavitev delovanja komunalne infrastrukture bo zagotavljala Komunala Radovljica s svojimi podizvajalci. Prednostno se mora zagotoviti oskrba s pitno vodo, ureditev odvajanja odpadnih vod ter odvažanje različnih vrst odpadkov. Za povezavo in prenos informacij med štabom in komunalo skrbi član štaba CZ občine, ki pokriva področje komunale.

Glede poškodb elektroomrežja se informacije zbirajo v občinskem centru za obveščanje in se naprej posredujejo v Štab CZ Gorenjske oziroma Reco Kranj. Štab CZ občine se glede na informacije o poškodovanosti električnega omrežja in predvidenega časa za popravilo v sodelovanju z Štabom CZ Gorenjske in Elektrom Gorenjska dogovori za zagotavljanje električne energije preko agregatov.

NAČRT	58	18.11.2011
-------	----	------------

Občina Radovljica		Štab CZ
NAČRT ZAŠČITE IN REŠEVANJA OB POTRESU		

Za zagotavljanje nujnih prometnih povezav skrbi oddelek za infrastrukturo občine, ki vzpostavitev cestnih povezav izvaja z upravljalci občinskih in krajevnih cest. Za vzpostavitev prevoznosti le teh je za območje KS Radovljica, Lesce in Begunje odgovorna Komunala Radovljica s svojimi podizvajalci, za preostale ceste pa Gorenjska gradbena družba, za posamezne krajevne ceste pa krajevne skupnosti. Odelek za infrastrukturo dnevno poroča o stanju prevoznosti cest in o zaporah cest štabu CZ občine, dnevno pa se tudi s štabom usklajuje prednostne naloge pri vzpostavitvi prevoznosti cest. Za zagotavljanje železniške povezave skrbijo Slovenske železnice, ki jih o zaznanih poškodbah obveščamo preko štaba CZ Gorenjske.

Za zagotavljanje telekomunikacijskih, internetnih ter mobilnih omrežij se štab CZ občine poveže s štabom CZ Gorenjske, ter omogoči serviserjem dostop do njihovih naprav na prizadetem območju.

S pomočjo lastnikov in podjetij se poskrbi tudi za zaščito živalske krme. Podatke o potrebah po zaščiti le te lastniki javijo v občinski center za obveščanje, štab pa odredi potrebne ukrepe, sile in sredstva.

Ostale pristojne službe, kot so elektrogospodarstva, telekomunikacijska podjetja ipd. se o poškodbah obvešča preko ReCO Ranj oziroma Štaba CZ Gorenjske, ki v skladu z njihovimi načrti obvešča odgovorne osebe oz. dežurne službe.

P-1	PODATKI O POVELJNIKU, NAMESTNIKU POVELJNIKA IN ČLANIH ŠTABA CIVILNE ZAŠČITE
P-7	PREGLED JAVNIH IN DRUGIH SLUŽB, KI OPRAVLJAJO DEJAVNOSTI POMEMBNE ZA ZAŠČITO IN REŠEVANJE
P-14	PREGLED AVTOMOBILSKIH CISTERN ZA PREVOZ PITNE VODE
P-15	PODATKI O ODGOVORNIH OSEBAH, KI SE JIH OBVEŠČA O NESREČI

D – 23	VZOREC SKLEPA O PREKLICU IZVAJANJA ZAŠČITNIH UKREPOV IN NALOG ZRP
---------------	---

9. OSEBNA IN VZAJEMNA ZAŠČITA

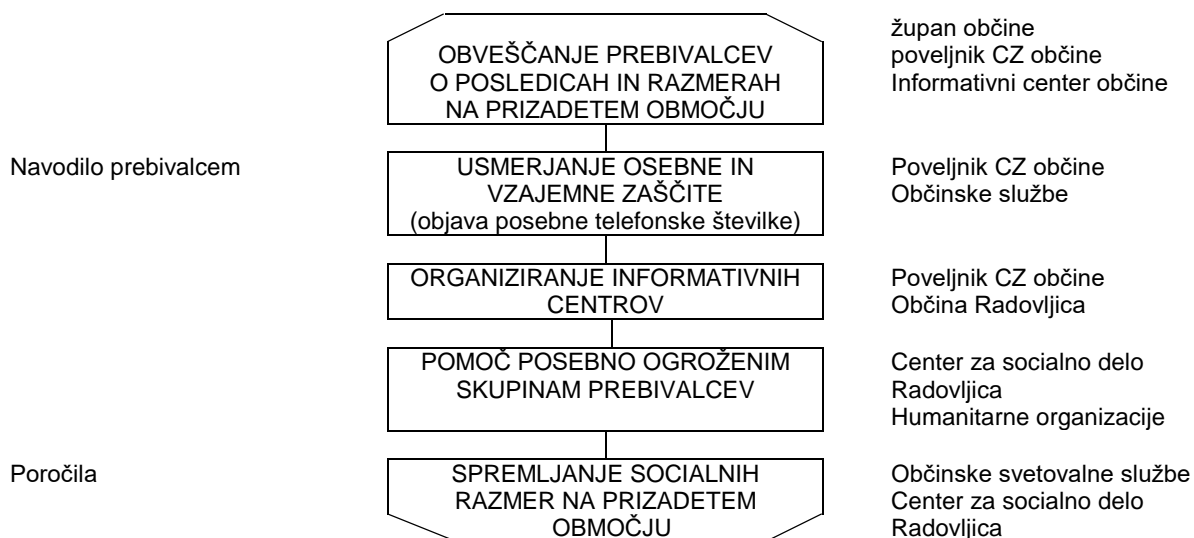
Osebna in vzajemna zaščita obsega vse ukrepe prebivalcev za preprečevanje in ublažitev posledic potresa za njihovo zdravje in življenje ter varnost njihovega imetja.

O stanju na prizadetem območju poroča župan občine, poveljnik CZ občine, ali druga oseba pooblaščenca z njune strani. V ta namen se lahko organizirajo redne tiskovne konference. Za stalne informacije prebivalcem se na sedežu Občine organizira informacijski center, rezervna lokacija je prostor Gasilske zveze Radovljica. Potrebne informacije prebivalci dobijo na telefonski številki 04/ 53 72 300. Za delovanje informacijskega centra poskrbi občina, ki s svojimi službami zagotavlja potrebne informacije o osebni in vzajemni zaščiti. Občina poskrbi za distribucijo preventivnega gradiva, ki ga v okviru usposabljanja prebivalcev za osebno in vzajemno pomoč zagotovi država. V dogovoru s štabom CZ občine se pripravi tudi informativno gradivo o stanju po nesreči v občini in predvidenem poteku reševanja in sanacije ter ključne informacije, ki jih prizadeti prebivalci potrebujejo. Za distribucijo gradiva je odgovoren informacijski center, ki mu pri distribuciji pomagajo krajevne skupnosti.

Psihološko pomoč preživelim organizira občina v sodelovanju s Centrom za socialno delo Radovljica in ZD Radovljica, kot je opredeljeno v točki 8.2.1.2. Psihološka pomoč.

Občina za pomoč ogroženim skupinam prebivalcem zaprosi tudi humanitarne organizacije, katerih delo sofinancira. Te organizacije iz svojih vrst zagotovijo prostovoljce, ki se pridružijo tudi drugim strokovnjakom s področja zdravstva, sociologije in zaščite ter reševanja, ti pa vsi skupaj nudijo ustrezno pomoč ogroženim skupinam, bodisi preko telefona, kot tudi z obiski na terenu. Seznam teh organizacij je v prilogi.

Diagram poteka aktivnosti ob osebni in vzajemni zaščiti



Občina Radovljica		Štab CZ
NAČRT ZAŠČITE IN REŠEVANJA OB POTRESU		

P-25	PREGLED ČLOVEKOLJUBNIH ORGANIZACIJ
P-26	PREGLED CENTROV ZA SOCIALNO DELO
P – 100	Pridobivanje podatkov, ki so potrebni za izvajanje Občinskega načrta zaščite in reševanja ob potresu za občino Radovljica

D – 3	NAVODILO ZA ORGANIZIRANJE IN VODENJE INFORMACIJSKIH CENTROV
D – 12	NAVODILO ZA VZDRŽEVANJE IN RAZDELITEV NAČRTA
D – 13	PROGRAM USPOSABLJANJA, URJENJA IN VAJ
D – 22	POSTOPEK USKLAJEVANJA NAČRTA ZAŠČITE IN REŠEVANJA S TEMELJNIM NAČRTOM
D – 101	Navodilo prebivalcem za ravnanje ob potresu

10. OCENJEVANJE ŠKODE

Ocenjevanje škode po potresu zajema ocenjevanje poškodovanosti objektov in ocenjevanje škode, ki se praviloma opravlja skupaj. Ocenjevanje škode poteka v skladu z Metodologijo za ocenjevanje škode, ki je opredeljena v Uredbi o metodologiji za ocenjevanje škode (Ur. list RS, št. 67/03, 79/04, 81/06 in 68/08).

Ker je ugotavljanje poškodovanosti in z njo povezane uporabnosti gradbenih objektov podlaga za večino dejavnosti za vzpostavitev normalnega življenja na prizadetem območju, mora biti opravljeno v najkrajšem možnem času.

Ocenjevanje poškodovanosti objektov izvaja Komisija za popis ter oceno poškodovanosti objektov ob naravni in drugi nesreči. V ta namen država ustanovi komisijo.

Občinska komisija za ocenjevanje škode po naravnih in drugih nesrečah v občini Radovljica takoj po potresu najprej pripravi predhodno (grobo) oceno škode, ki je podlaga za odločanje o pomoči prizadeti občini pri zagotavljanju osnovnih pogojev za delo in pripravo sanacijskih programov.

Izpostava Uprave Republike Slovenije za zaščito in reševanje Kranj predhodno (grobo) ocene pošlje na Upravo Republike Slovenije za zaščito in reševanje v Ljubljano.

Takoj, ko Uprava Republike Slovenije za zaščito in reševanje izda sklep o začetku ocenjevanja škode v prizadetih občinah, komisija za ocenjevanje škode po naravnih in drugih nesrečah prične z ocenjevanjem. Občinska komisija za ocenjevanje škode po naravnih in drugih nesrečah opravlja svoje delo v prostorih občine in na terenu, vloge zbira v sprejemni pisarni občine. Komisija je tudi odgovorna za obveščanje prebivalcev o ocenjevanju škode. Na krajevno običajen način in preko medijev komisija pozove prizadete, da oddajo podatke o škodi na predpisanih obrazcih, ki jih oškododavanci lahko prejmejo tudi v sprejemni pisarni občine. Na podlogi zbranih vlog in ogleda izdelata komisija oceno škode in na Izpostavo Uprave Republike Slovenije za zaščito in reševanje Kranj pošljejo vloge z zbirnikom po vrsti poškodovanosti.

Občinska komisij za ocenjevanje škode po naravnih in drugih nesrečah občine Radovljica, skladno z metodologijo zbere in pripravi predvsem naslednjo dokumentacijo:

- orto-foto posnetke prizadetih naselij s hišnimi številkami,
- razdelitev potresno ogroženih območij po karejih,
- seznam stanovanjskih objektov z nosilcem lastniške oziroma uporabniške pravice
- obrazce za poškodovanost,
- obrazce za škodo.

V primeru, da občina Radovljica oziroma občinska komisija za ocenjevanje škode po naravnih in drugih nesrečah ne bi zmogla dela na zaprosilo občine Radovljica organizacijo ocenjevanja škode v sodelovanju z občino prevzame Izpostava Republike Slovenije za zaščito in reševanje Kranj z regijsko komisijo za ocenjevanje škode po naravnih in drugih nesrečah oziroma ta pridobi pomoč na ravni države.

Za hitro izplačilo zavarovalnih premij oškodovancem so zavarovalnice dolžne čimprej po potresu napotiti cenilce na območje, ki ga je prizadel potres in oceniti nastalo škodo na objektih, ki so zavarovani.

P-33	SEZNAM ČLANOV KOMISIJE ZA OCENJEVANJE ŠKODE
-------------	---

D – 24	METODOLOGIJA ZA OCENJEVANJE ŠKODE
---------------	-----------------------------------

11. RAZLAGA POJMOV IN OKRAJŠAV

11.1. Razlaga pojmov

POTRES	opredelimo kot seizmično valovanje tal, ki nastane ob nenadni sprostitvi nakopičenih tektonskih napetostih v Zemljini skorji ali zgornjem delu Zemeljskega plašča. Medtem ko, litosferske plošče trkajo med seboj in ob tem spreminjajo obliko, nastajajo ogromni pritiski. Občasno se energija teh pritiskov sprosti in rezultat te sprostitve je nenadni silovit potres.
SEIZMIČNO VALOVANJE	je elastično valovanje, ki potuje skozi Zemljino notranjost ali po njeni površini. Premike tal, ki jih povzročajo seizmični valovi, se meri z uporabo seizmografi. Potresi ter eksplozije predstavljajo točkovni vir seizmičnih valov, ki jih zaznamo na potresnih opazovalnicah. V primeru, da je na voljo več zapisov istega vira seizmičnega valovanja iz različnih opazovalnic, se lahko določi lokacijo vira. Lokacije potresov lahko dajejo pomembno informacijo o tektoniki plošč ali o konvekciji v plašču.
MAGNITUDA (M)	je instrumentalno določena števska mera jakosti potresa ali sproščene energije v žarišču potresa (hipocentru). Za določanje jakosti potresa seizmologi uporabljajo amplitudo nihanja tal, registrirano na določenem tipskem seizmografu v razdalji 100 km od epicentra. Magnituda nima določene zgornje vrednosti, vendar le izjemoma preseže vrednost 9. Največja doslej izmerjena magnituda je dosegla vrednost 9,5 pri potresu v Čilu leta 1960, v slovenski potresni zgodovini pa je največja ocenjena magnituda 6,8 pri potresu na Idrijskem leta 1511.
EPICENTER (NADŽARIŠČE POTRESA)	je območje na površju Zemlje, ki leži navpično nad žariščem potresa (hipocentrom) in je zato tudi najbližje žarišču. V epicentru ponavadi nastane najmočnejši in najbolj uničujoč sunek, z oddaljevanjem od epicentra pa intenziteta potresa slabi. HIPOCENTER (ŽARIŠČE POTRESA) je področje znotraj Zemlje, od koder izhajajo potresni valovi. Opisan je z geografskimi koordinatami in s podatkom o globini.
PRELOM	je površina ob dveh istovrstnih ali različnih kamninah, vzdolž katerega je prišlo do premikov vzdolž prelomne ploskve
PROJEKTNI POSPEŠEK TAL	pospešek tal, ki se uporablja za potresno odporno projektiranje objektov
OGROŽENOST	so možne družbene in ekonomske posledice bodočih nesreč

11.2. Razlaga okrajšav

CZ	Civilna zaščita
D	Dodatki
EMS	Evropska potresna lestvica
GARS	Gasilsko reševalna služba
GE	Gasilska enota
GRS	Gorska reševalna služba
HE	Hidro elektrarna
JZ GRS	Javni zavod gasilsko reševalna služba
KS	Krajevna skupnost
MCS	Mercalli-Cancani-Siebergova potresna lestvica
NMP	Nujna medicinska pomoč
OZ RK	Območno združenje rdečega križa
P	Priloga
PGD	Prostovoljno gasilsko društvo
PP	Prva pomoč
PRS	Podvodna reševalna služba
ReCO	Regijski center za obveščanje
RK	Rdeči križ
RKB	Radiološka, kemična in biološka
RS	Republika Slovenija
SURS	Statistični urad Republike Slovenije
ŠD	Športno društvo
UPB	Uradno prečiščeno besedilo
Ur. I. RS	Uradni list Republike Slovenije
URSZR	Uprava Republike Slovenije za zaščito in reševanje
UVHVVR	Uprava RS za varno hrano, veterinarstvo in varstvo rastlin
ZARE	Radijske zveze v sistemu zascite in reševanja
ZD	Zdravstveni dom
ZRP	Zaščita, reševanje in pomoč
ZVKD	Zavod za varstvo kulturne dediščine

12. SEZNAM PRILOG IN DODATKOV

12.1. Seznam skupnih prilog

Zap. št.	Priloga
P-1	PODATKI O POVELJNIKU, NAMESTNIKU POVELJNIKA IN ČLANIH ŠTABA CIVILNE ZAŠČITE
P-5	SEZNAM ZBIRALIŠČ SIL ZA ZAŠČITO, REŠEVANJE IN POMOČ
P-7	PREGLED JAVNIH IN DRUGIH SLUŽB, KI OPRAVLJAJO DEJAVNOSTI POMEMBNE ZA ZAŠČITO IN REŠEVANJE
P-10	PREGLED GRADBENIH ORGANIZACIJ
P-11	PREGLED GASILSKIH ENOT S PODATKI O POVELJNIKIH IN NAMESTNIKIH POVELJNIKOV
P-12	PREGLED GASILSKIH ENOT ŠIRŠEGA POMENA IN NJIHOVIH POOBLASTIL S PODATKI O POVELJNIKIH IN NAMESTNIKIH POVELJNIKOV
P-13	PREGLED AVTOMOBILSKIH LESTEV ZA GAŠENJE IN REŠEVANJE IZ VISOKIH ZGRADB
P-14	PREGLED AVTOMOBILSKIH CISTERN ZA PREVOZ PITNE VODE
P-15	PODATKI O ODGOVORNIH OSEBAH, KI SE JIH OBVEŠČA O NESREČI
P-18	SEZNAM MEDIJEV, KI BODO POSREDOVALA OBVESTILO O IZVEDENEM ALARMIRANJU IN NAPOTKE ZA IZVAJANJE ZAŠČITNIH UKREPOV
P-19	RADIJSKI IMENIK SISTEMA ZVEZ ZARE, ZARE+
P-20	PREGLED SPREJEMALIŠČ ZA EVAKUIRANE PREBIVALCE
P-21	PREGLED OBJEKTOV, KJER JE MOŽNA ZAČASNA NASTANITEV OGROŽENIH PREBIVALCEV IN NJIHOVE ZMOGLJIVOSTI, TER LOKACIJE PRIMERNE ZA POSTAVITEV ZASILNIH PREBIVALIŠČ
P-22	PREGLED ORGANIZACIJ, KI ZAGOTAVLJAJO PREHRANO
P-23	PREGLED LOKACIJ NAČRTOVANIH ZA POTREBE ZAŠČITE IN REŠEVANJA V OBČINSKIH PROSTORSKIH AKTIH
P-24	PREGLED ENOT, SLUŽB IN DRUGIH OPERATIVNIH SESTAVOV DRUŠTEV IN DRUGIH NEVLADNIH ORGANIZACIJ, KI SODELUJEJO PRI REŠEVANJU
P-25	PREGLED ČLOVEKOLJUBNIH ORGANIZACIJ
P-26	PREGLED CENTROV ZA SOCIALNO DELO
P-27	PREGLED ZDRAVSTVENIH DOMOV, ZDRAVSTVENIH POSTAJ IN REŠEVALNIH POSTAJ
P-28	PREGLED SPLOŠNIH IN SPECIALISTIČNIH BOLNIŠNIC
P-29	PREGLED VETERINARSKIH ORGANIZACIJ
P-30	PREGLED STACIONARNIH VIROV TVEGANJA ZARADI NEVARNIH SNOVI
P-31	PREGLED KULTURNE DEDIŠČINE
P-33	SEZNAM ČLANOV KOMISIJE ZA OCENJEVANJE ŠKODE
P-58	SEZNAM PODJETIJ ZA ODVOZ NEVARNIH SNOVI
P-64	TELEFONSKA ŠTEVILKA, NA KATERI LAHKO OBČANI DOBIJO INFORMACIJE O NESREČI
P-65	PREGLED JAVNIH SLUŽB ZA PREVOZ ŽIVALSKIH ODPADKOV

12.2. Seznam posebnih prilog

št.	ime posebne priloge
P – 100	Pridobivanje podatkov, ki so potrebni za izvajanje Občinskega načrta zaščite in reševanja ob potresu za občino Radovljica

12.3. Seznam skupnih dodatkov

št.	NAZIV DODATKA
D – 1	NAČRTOVANA FINANČNA SREDSTVA ZA IZVAJANJE NAČRTA
D – 3	NAVODILO ZA ORGANIZIRANJE IN VODENJE INFORMACIJSKIH CENTROV
D – 4	NAVODILO ZA OBVEŠČANJE OB NESREČI
D – 5	VZOREC ODREDBE O AKTIVIRANJU SIL ZA ZAŠČITO, REŠEVANJE IN POMOČ
D – 6	VZOREC DELOVNEGA NALOGA
D – 7	NAČRT DEJAVNOSTI PP RADOVLJICA
D – 8	NAČRT ORGANIZACIJE IN DELOVANJA OBČINSKEGA LOGISTIČNEGA CENTRA
D – 10	OPOMNİK ZA DELO POVELJNIKA CZ IN ČLANOV ŠTABA CZ OBČINE
D – 11	NAČRT ZAGOTAVLJANJA ZVEZ OB NESREČI
D – 12	NAVODILO ZA VZDRŽEVANJE IN RAZDELITEV NAČRTA
D – 13	PROGRAM USPOSABLJANJA, URJENJA IN VAJ
D – 14	STANDARDNI OPERATIVNI POSTOPEK SIRENE JAVNEGA ALARMIRANJA-SIJA
D – 15	VZOREC SKLEPA O AKTIVIRANJU OBČINSKEGA NAČRTA ZAŠČITE IN REŠEVANJA OB NESREČI
D – 17	NAČRT DEJAVNOSTI OZG S PRILOGAMI NAČRTOV POSAMEZNIH ZD IN SLUŽB NMP
D – 18	NAČRT DEJAVNOSTI SPLOŠNE BOLNIŠNICE JESENICE
D – 20	NAVODILO O DELU ZDRAVSTVA OB NARAVNIH IN DRUGIH NESREČAH
D – 21	NAVODILO ZA IZVAJANJE PSIHOLOŠKE POMOČI
D – 22	POSTOPEK USKLAJEVANJA NAČRTA ZAŠČITE IN REŠEVANJA S TEMELJNIM NAČRTOM
D – 23	VZOREC SKLEPA O PREKLICU IZVAJANJA ZAŠČITNIH UKREPOV IN NALOG ZRP
D – 24	METODOLOGIJA ZA OCENJEVANJE ŠKODE
D – 26	NAČRT ORGANIZACIJE IN DELOVANJA NASTANITVENE ENOTE
D – 27	NAVODILO PREBIVALCEM O UKREPIH ZA PREPREČEVANJE EPIDEMIJ
D – 28	NAVODILO PREBIVALCEM ZA IZVAJANJE EVAKUACIJE
D – 29	NAVODILO ZA UPORABO PITNE VODE IN DEZINFEKCIJO
D – 30	PRIPOROČILA IVZ GLEDE OSKRBE S PITNO VODO S CISTERNAMI
D – 31	POJASNILO V ZVEZI Z INTERVENCIJSKIMI VOZILI IN VOZILI S PREDNOSTJO
D – 32	ZDRAVSTVENE SMERNICE ZA RAVNANJE SLUŽB NUJNE MEDICINSKE POMOČI V KEMIJSKIH NESREČAH
D – 33	VARNOST ŽIVIL V IZREDNIH RAZMERAH

12.4. Seznam posebnih dodatkov

št.	naziv dodatka
D – 100	Standardni operativni postopek ob potresu
D – 101	Navodilo prebivalcem za ravnanje ob potresu